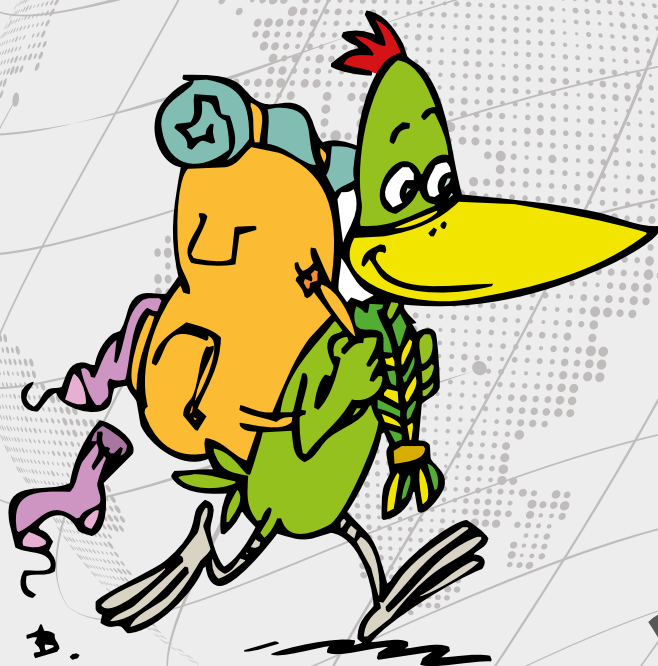


FOU, LE CAMP...

A l'étranger !



**PATRO**



# Sommaire par thématique :



## Imaginer

- Un **P**rojet, oui ! Mais au Patro ?



## Choisir

- Décider d'une **D**estination
- Quels sont les **O**bjectifs de notre projet ?



## Organiser

- Quels sont les documents et démarches **A**dmistratives nécessaires ?
- Quelles **A**ssurances contracter pour partir à l'étranger ?
- Quelle **C**ommunication mettre en place autour de votre projet ?
- Quelles précautions **M**édicales prendre avant de partir ?
- Quel lien entretenir avec les **P**arents ?
- Pourquoi envisager un **P**artenariat ?
- Quelles précautions prendre en ce qui concerne la **S**anté et l'hygiène ?



## Réaliser

- Pourquoi et comment choisir des **A**ccompagnants pour un projet de camp à l'étranger ?
- Comment envisager le **F**inancement d'un camp à l'étranger ?
- Comment assurer la **P**romotion d'un projet de camp à l'étranger ?



## Évaluer

- L'**E**valuation



## Fêter

- La **F**ête





A  
B  
C



## Fou le camp... A L'ÉTRANGER !

D  
E  
F

Ton patro ou ta section vient de décider de partir à l'étranger. C'est la perspective, pour chacun d'entre vous, de voyager et de découvrir de nouveaux horizons, de nouvelles activités, de nouvelles personnes, de nouvelles cultures. C'est également l'occasion pour votre groupe de mettre en place un projet qui a du sens. Tout un travail qui, pour connaître le merveilleux aboutissement que vous imaginez, nécessitera une réflexion et une préparation minutieuse.

G  
H  
I

Cet outil est fait pour t'accompagner dans toutes ces dimensions et te permettre d'imaginer et de choisir ton projet librement, en pleine conscience de ses enjeux et de tes responsabilités.

J  
K  
L

Cet outil sera en mesure de te fournir plusieurs choses :

- Des informations précises (précautions médicales, documents et démarches à effectuer...);
- Des pistes de réflexion pour t'aider à construire ton projet (objectifs, partenariats...).
- Son format et sa structure sont identiques à ceux de l'outil « Fou, le camp ».

M  
N  
O

Et, vu qu'il existe des éléments d'organisation similaires entre un camp et un camp à l'étranger, tu y trouveras des références à cet outil. N'hésite pas à le consulter, ainsi que [www.patro.be](http://www.patro.be).

P  
Q  
R

Tu peux aussi contacter la commission pédagogie pour toute question à laquelle tu ne trouverais pas de réponse.

S  
T  
U

Bonne lecture, bonne préparation et beaucoup de réussite dans ton projet !

V  
W  
X  
Y  
Z

A  
B  
C

D  
E  
F

G  
H  
I

J  
K  
L

M  
N  
O

P  
Q  
R

S  
T  
U

V  
W  
X  
Y  
Z

Pour t'aider à voir clair dans les références...

Tu trouveras dans cet outil 4 sortes de références:

\*Des références à des outils internes ou externes au Patro. Celles-ci t'indiquent le titre, l'éditeur et l'année de parution de l'outil (exemple : PEP's, FNP, 2019).

\*Des références à des sites Internet. Celles-ci t'indiquent le nom de l'organisme ainsi que son adresse Internet (exemple : Institut Tropical d'Anvers : [www.itg.be](http://www.itg.be))

\*Des références à l'outil Fou, le camp ! Celles-ci t'indiquent l'outil, la rubrique, le mot-clé et le titre de la fiche concernée (exemple : Fou, le camp !, ANIMATION, Objectifs, « Quels sont les objectifs d'un camp ? »)

\*Des références internes à l'outil Fou, le camp à l'étranger ! Celles-ci t'indiquent l'outil, l'étape et le titre de la fiche concernée (exemple : Fou, le camp...à l'étranger ! CHOISIR, « Quelle destination choisir ? »)

Les références se trouvent en fin de fiche et sont triées selon leur ordre d'apparition dans le texte.



## Un PROJET, oui ! mais au Patro ?

**Votre section aimerait créer et vivre un projet tous ensemble. Vous vous posez la question de ce que vous pourriez faire et de si cette idée peut bien être réalisée dans le cadre du Patro ? Voici quelques indices qui vous permettront de vérifier que le projet est bien adapté à ce qu'est « faire patro ».**

**Les quelques éléments présentés ci-dessous ne sont pas exhaustifs. À vous de réfléchir à toutes ces dimensions et de prendre conscience des atouts pédagogiques de votre projet.**



**N'hésitez pas à utiliser cette fiche pour communiquer autour de votre projet et le valoriser.**

### 🌀 S'INSPIRER DES 8 AXES PÉDAGOGIQUES

#### ■ **Grandir ensemble**

Quoi de plus approprié que de monter ensemble un projet, de l'imaginer, le construire, le vivre et l'évaluer pour grandir ? En décidant de changer le cadre habituel de vos rencontres, vous aurez l'occasion de découvrir l'autre et de respecter les différences que vous rencontrerez au sein du groupe mais aussi avec les personnes qui jalonnent votre expérience.

#### ■ **Apprendre par le jeu**

Au Patro, le jeu est au centre de tout. N'oubliez pas de réfléchir à la place qu'il prendra dans votre année patro selon l'envergure de votre projet. Jouer vous permettra de garder un groupe soudé, d'apprendre à chacun à se connaître et tester ses limites. Il permettra également de développer peut-être certaines aptitudes dont vous aurez besoin durant le périple (l'orientation, l'apprentissage de quelques mots dans une langue étrangère...)

#### ■ **Chercher du sens**

Les expériences que vous vivrez à travers le projet seront certainement pleines de sens. N'hésitez pas à construire des animations spé-

A  
B  
C

D  
E  
F

G  
H  
I

J  
K  
L

M  
N  
O

P  
Q  
R

S  
T  
U

V  
W  
X  
Y  
Z

A  
B  
C  
D  
E  
F  
G  
H  
I  
J  
K  
L  
M  
N  
O  
P  
Q  
R  
S  
T  
U  
V  
W  
X  
Y  
Z

cifiques, créer des espaces d'expression ou vivre des moments de silence pour que chacun puisse éveiller son regard sur lui et le monde.

Si vous le souhaitez, cette recherche de sens peut être réalisée dans le cadre d'une célébration, selon vos habitudes ou celle du milieu qui vous accueillera.

#### ■ **Vivre la démocratie**

Prenez les décisions en équipe. Cela consolidera les motivations et permettra à chacun de saisir son importance pour le groupe.

#### ■ **Coopérer avec son quartier**

N'hésitez pas à partager votre projet et vos expériences avec le quartier de votre patro. Si, à l'étranger, vous vivez dans une communauté, ça pourrait être l'occasion de vivre pleinement et de coopérer avec les personnes qui vous accueilleront.

#### ■ **Valoriser la jeunesse**

Quel que soit votre projet, il sera porté par des jeunes. N'hésitez pas à souligner ce bel apprentissage et à valoriser l'ensemble de votre groupe.

#### ■ **Oser s'engager**

S'engager dans un projet de camp à l'étranger, ce n'est pas rien ! Il peut être normal que certains patronnés ou certains membres de l'équipe de cadres soient hésitants. En groupe, pensez à soutenir les personnes qui présenteraient cette difficulté et à valoriser votre engagement collectif.

#### ■ **Évaluer pour (se) construire**

L'évaluation permet de s'exprimer, elle stimule les échanges et favorise l'ouverture d'esprit. Elle éveille la créativité dans la recherche de solutions. N'hésitez pas à vivre des moments d'évaluation réguliers pour faire le point sur l'avancement du projet en plus d'une évaluation finale pour en tirer le meilleur pour la suite.

#### 🌀 **S'INSPIRER DE LA LCP**

Toutes les sections pourraient vivre un camp à l'étranger. En fonction de la ou des section(s) qui s'investissent dans le projet, l'implication des patronnés dans chacune des étapes pourra être plus ou moins grande. Pour mieux réaliser à quel point les patronnés peuvent participer au choix et à l'organisation du projet, n'hésitez pas à exploiter les pages liées à la pédagogie par projet de chaque section dans ton PEP's.



A  
B  
C

Les sections 14-16 et 16-18 sont sans doute les plus nombreuses à organiser un camp à l'étranger. Leurs axes pédagogiques cibles sont l'ouverture et la co-responsabilité. Ils peuvent cependant toujours exploiter les axes précédents : l'expression, la solidarité, la créativité et la découverte.

D  
E  
F

## 🌀 **UNE OCCASION PARTICULIÈRE DE VIVRE EN PROFONDEUR LES RITES DU PATRO**

Il y a cinq rites au Patro. Chacun peut vous permettre également de conférer une symbolique particulière à votre camp à l'étranger.

G  
H  
I

### ■ **L'accueil**

Pourquoi ne pas organiser, une fois le projet décidé, un temps lors duquel vous accueillerez chacun des participants, histoire de souder le groupe et de tisser des liens de confiance ?

J  
K  
L

### ■ **L'engagement**

Permettre à chacun d'exprimer les raisons pour lesquelles il a envie de participer au projet ainsi que de formuler un engagement précis sur ce qu'il compte lui apporter, c'est vouloir faire prendre conscience à chacun de sa responsabilité et de l'importance qu'il a dans la réalisation concrète du camp.

M  
N  
O

### ■ **Le rassemblement**

Sur place, n'oubliez pas de vivre des temps lors desquels vous mettez en avant votre appartenance au Patro, où vous pourrez vous réunir pour partager un temps en groupe et mettre encore plus de dynamisme dans votre projet.

P  
Q  
R

### ■ **Le passage**

Il ne s'agit pas ici de changer de section. Toutefois, son enjeu est de faire prendre conscience à chacun de sa progression au Patro. Or, l'aboutissement d'un tel projet est un moment fort et de nature à faire grandir chacun. Veillez à le mettre en lumière.

S  
T  
U

### ■ **La fête**

La réalisation d'un camp à l'étranger, cela se fête ! Vous trouverez sûrement les moments pour le fêter : au lancement du projet, durant celui-ci, une semaine ou quelques mois après. Des souvenirs, vous en aurez assurément à partager entre et tout autour de vous.

V  
W  
X  
Y  
Z

Vous l'aurez compris, vivre la pédagogie du Patro durant votre projet, c'est valoriser encore davantage les valeurs de votre mouvement. C'est montrer que faire Patro, c'est aussi cela qui vous permet de

A  
B  
C

s'engager dans des projets aussi grands. Ce sera aussi montrer aux personnes que vous rencontrerez durant votre projet que le Patro, cela fait aussi partie de votre culture !

D  
E  
F

\*Fou, le camp... à l'étranger !, CHOISIR, «Quels sont les objectifs de notre projet?»

\*Fou, le camp... à l'étranger !, ORGANISER, «Comment envisager le financement d'un camp a l'étranger?»

G  
H  
I

J  
K  
L

M  
N  
O

P  
Q  
R

S  
T  
U

V  
W  
X  
Y  
Z



## Décider d'une DESTINATION ?

**Maintenant que vous avez imaginé votre projet et choisi ce que vous deviez y vivre, il est temps de l'organiser.**

### **DESTINATION ≠ PROJET !**

**À cheval entre « choisir » et « organiser », décider du lieu où se déroulera le camp est une étape importante, de laquelle découleront plus ou moins de formalités. Vous trouverez ici des points d'attention organisationnels concernant.**

### **Envie d'un coup de pouce ?**

**Certaines associations existent et pourraient peut-être vous épauler dans l'organisation de votre projet. En fonction des critères choisis en section, n'hésitez pas à aller à la fiche **PARTENARIAT**. Ces associations ont souvent des propositions de destination.**

### **🕒 LA QUESTION DE LA SÉCURITÉ**

Il est important de veiller à être critique par rapport à la destination choisie, notamment en ce qui concerne la sécurité.

Pour cela, avant d'arrêter le choix du pays, il est utile que tu te renseignes sur ces différents aspects :

- Quel est, actuellement, son climat social ou son contexte politique (tensions politiques, émeutes...)?
- Y a-t-il un risque de catastrophe naturelle (activité sismique, inondations, cyclones...) et donc aussi d'épidémie ?

Pour répondre à ces questions, les médias et les guides touristiques pourront t'être d'une aide précieuse. Le site du Ministère des affaires Étrangères met aussi régulièrement à jour une page sur la sécurité du voyageur dans 185 pays

### **🕒 LA QUESTION DE LA LANGUE ET DE LA CULTURE**

Si votre projet est de découvrir une nouvelle culture, vous allez donc devoir vous immerger durant une durée plus ou moins longue. Cela peut impliquer un bouleversement complet de certaines habitudes

A  
B  
C

D  
E  
F

G  
H  
I

J  
K  
L

M  
N  
O

P  
Q  
R

S  
T  
U

V  
W  
X  
Y  
Z

A  
B  
C

(alimentaires, hygiéniques, sociales...). Songez au fait qu'il est peut-être intéressant de conserver certains repères plus sécurisants. Parmi ceux-ci le fait de s'exprimer dans une langue commune revêt sûrement une place non négligeable.



D  
E  
F

Dans le cas où vous ne connaîtriez pas la langue locale, en apprendre les bases serait sûrement une bonne idée. Aujourd'hui, une panoplie d'applications de traduction nous facilite grandement la vie. Pour les plus intrépides : il existe des carnets avec idées (triés par thème) à pointer du doigt pour se faire comprendre partout.

G  
H  
I

Enfin, il est important que le groupe soit sensibilisé à la culture locale. Vous allez, ensemble, la découvrir et y être confrontés. Certains d'entre vous ne s'imaginent peut-être pas ce qui les attend, or la confrontation est parfois rude face aux différences culturelles (langue, pauvreté, question du genre, repas). Dans le cas d'un choc culturel plus ou moins fort, se préparer à ce qui vous attend pourrait aider le groupe à tirer les richesses des différences, à être plus ouvert et tolérant.



J  
K  
L

Pourquoi ne pas profiter d'une de vos rencontres pour vous essayer à la cuisine locale ? Il pourrait également être intéressant de recueillir des témoignages, par exemple en rencontrant des personnes de la région qui vous accueillera.

M  
N  
O

### 🎯 LES DOCUMENTS NÉCESSAIRES

En fonction de la destination choisie, il faudra également vous renseigner pour savoir de quels documents de voyage vous avez besoin. [Ministère des Affaires Étrangères](#).

P  
Q  
R

En effet, voyager dans les pays de l'Union européenne et de l'espace Schengen demandent moins de formalités (pas de passeport ou de visa, associations entre les mutuelles...).

S  
T  
U

### 🎯 LA QUESTION BUDGÉTAIRE

En fonction de la destination choisie, les coûts seront plus ou moins importants, voici quelques éléments de réflexion :

- Comment peut-on effectuer le transport jusque-là (en fonction de la distance et du moyen de transport choisi, le coût du trajet aura une incidence plus ou moins forte sur le budget du groupe)?
- Un passeport ou un visa sont-ils nécessaires ?
- A-t-on du matériel à transporter jusque-là ou à louer ?
- Quelles sont les options de logement disponibles dans la région ?

A  
B  
C

D  
E  
F

G  
H  
I

J  
K  
L

M  
N  
O

P  
Q  
R

S  
T  
U

V  
W  
X  
Y  
Z

## 🎯 DANS QUELLE ZONE PARTIR?

Le pays et même la région sont une chose, mais n'oubliez pas d'être plus précis. En effet, il faudra encore choisir si une zone rurale ou urbaine répondra mieux aux objectifs que la section s'est fixée. Ce choix aura des impacts directs sur la place que vous allez prendre dans la société qui vous accueillera et les conséquences de votre passage sur celle-ci.

\*Ministère des affaires étrangères : [www.diplomatie.belgium.be](http://www.diplomatie.belgium.be)  
"Conseils par destination"

A  
B  
C

D  
E  
F

G  
H  
I

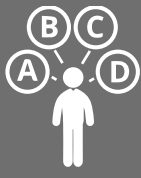
J  
K  
L

M  
N  
O

P  
Q  
R

S  
T  
U

V  
WX  
YZ



## Quels sont les OBJECTIFS de notre projet ?

**Outre les objectifs d'un camp de manière générale, les raisons qui peuvent pousser un groupe à vouloir partir à l'étranger sont nombreuses. Si, en section, vous évoquer le projet de vous engager dans un tel projet, c'est que vous imaginez déjà ensemble, une première étape essentielle pour tous avancer dans le même sens !**

**Pour ne pas mettre la charrue avant les bœufs, il est essentiel de choisir en section les objectifs qui veulent être poursuivis à travers votre projet. Prenez le temps de choisir tous ensemble avant d'organiser votre camp.**

### 🕒 LA BALISE DU PROJET PÉDAGOGIQUE

En tant que section du Patro, il est logique que le projet grandissant soit clairement en adéquation avec le projet pédagogique du mouvement. De cette manière, cela permettra à chacun des participants de mettre son action en lien avec son engagement au sein du Patro.

Il est important, avant de prendre une décision finale, que chacun se demande en quoi ce projet est susceptible de le faire grandir et de lui apprendre de nouvelles connaissances humaines, techniques ou autres.

### 🕒 UN CAMP, DIFFÉRENTS MOYENS DE GRANDIR

Voici une liste (non exhaustive) des raisons pour lesquelles votre section pourrait décider de partir en camp à l'étranger. Il est important d'identifier en groupe, les objectifs individuels pour créer un projet qui rencontrera non seulement les attentes du groupe, mais également de chacun.

#### ▪ Visiter

Vous pouvez évidemment décider de voyager uniquement dans le but de vous dépayser et de vous détendre. N'oubliez cependant pas que vous porterez les couleurs du Patro et que le programme d'activités choisi doit être en accord avec les valeurs que notre mouvement défend.

A  
B  
C

D  
E  
F

G  
H  
I

J  
K  
L

M  
N  
O

P  
Q  
R

S  
T  
U

V  
W  
X  
Y  
Z

A  
B  
C

### ■ Trouver un terrain propice

La Belgique, malgré la richesse et la variété de ses paysages, reste quand même un terrain assez limité pour certaines activités. Si votre objectif est de pratiquer certaines activités spécifiques, il peut être intéressant de sortir du territoire belge (ex. : montagne, rivières...)

D  
E  
F

### ■ Rencontrer

Découvrir une nouvelle culture, rencontrer une population afin de comparer les vécus et d'ouvrir les yeux sur les différences qui existent entre les différentes réalités peut être un chouette moteur de projet.

G  
H  
I

### ■ Apprendre

Une façon d'aboutir à un apprentissage concret est d'en faire l'objet même du voyage.

J  
K  
L

Par exemple, la section pourrait être intéressée de découvrir comment faire pour utiliser des terrains agricoles de manière écologique, elle pourrait aussi souhaiter découvrir des techniques artistiques méconnues...

Posez-vous la question de savoir de quelle manière vous souhaitez apprendre, votre projet ne vous mènera peut-être pas à l'étranger mais à d'aussi belles découvertes.

M  
N  
O

### 🎯 VOYAGER ET AIDER?

C'est peut-être une des premières choses auxquelles on pense lorsqu'il s'agit de partir à l'étranger : mener un projet humanitaire. Mais que veut exactement dire le terme humanitaire?

P  
Q  
R

S  
T  
U

V  
W  
X  
Y  
Z



A  
B  
CD  
E  
FG  
H  
IJ  
K  
LM  
N  
OP  
Q  
RS  
T  
UV  
W  
X  
Y  
Z

	Objectif	Lieu	Durée	Moment	Nuances à donner
<b>Voyage humanitaire</b>	Améliorer la condition de l'Homme S'intéresser au bien de l'humanité	N'a pas d'importance, lié au moment ou à l'objectif	Longue, dans le cadre d'une carrière.  Travail de fond	Ponctuel : dans une situation urgente de conflit, de crise exceptionnelle, de catastrophe naturelle... lorsqu'il faut sauver des vies humaines.	Aide humanitaire (d'urgence)  Aide au développement (à plus long terme)
<b>Tourisme</b>	Voyager pour son agrément, son goût de l'aventure  Visiter par curiosité, pour découvrir et enrichir son expérience et sa culture	Région, pays, continent... différent du sien	Indéfini (peut être bref comme long)	En période de vacances	
<b>Volontourisme</b>	Tourisme alternatif en proposant ses services à une population défavorisée  créer un voyage où sont prônés la rencontre et le développement pour tous.	Région, pays, continent... différent du sien	De 1 à 2 semaines	En période de vacances	À la mode car médiatisé sur internet et les réseaux sociaux

Il semblerait donc que le terme de volontourisme soit plus approprié lorsqu'un groupe de jeune choisit de donner de son temps pour aider à une cause. Si telle est la volonté de votre section, n'oubliez pas de vous poser quelques questions:

- Y a-t-il une demande d'aide de la population?
- Notre envie répond-elle à leurs besoins locaux (auquel cas il serait bon de les identifier) ?
- Notre groupe est-il capable de soutenir ces besoins propres (compétences techniques, soutien durable...)?
- Quel pourrait être l'impact d'un projet isolé de courte durée? Comment éviter de mener un projet qui n'apporte pas une perspective d'évolution durable ?

Proposer son aide, cela ne peut pas s'improviser et doit être le résultat d'une réflexion globale. Évidemment, si cela est bien mené et répond à des besoins concrets, rien n'empêche de partir dans cette direction.

Pour plus de pertinence, veillez à vous entourer de partenaires (ONG, organisations locales, associations belges qui agissent à l'international...). Soyez cependant vigilants et critiques face aux projets proposés. Certains projets peuvent être à première vue intéressants mais se

A  
B  
C  
cachent derrière des “agences de voyage” qui proposent des séjours à des groupes. Entre les équipes, le même travail est fait et le même ouvrage éternellement défait, sans que les habitants locaux n’en tirent le moindre profit.

D  
E  
F  
**🕒 VOYAGER = S’ASSOCIER**

Organiser son voyage en partenariat avec une association, locale ou internationale, c’est s’insérer dans une structure plus forte qui permettra à votre projet de gagner en consistance et apportera parfois des **subsidés**.

G  
H  
I  
**🕒 VOYAGER = ÉCHANGER**

Quels que soient vos objectifs et les moyens que vous mettrez en place pour les accomplir, profitez des rencontres que vous ferez autant pour apprendre de l’autre (de son histoire, sa culture, ses coutumes) que pour partager. Partir à l’étranger en tant que CRACS, c’est aussi vouloir adopter une attitude ouverte et basée sur l’échange. Pour ce faire, il est important de préparer ton groupe à la réalité qu’il va **rencontrer**.

J  
K  
L  
**🕒 VOYAGER = RÉALISER**

Quelles que soient vos envies ou raisons de partir à l’étranger, gardez à l’esprit que vous pouvez donner une portée supplémentaire à votre projet en vous fixant un objectif de réalisation et d’en garder des traces.

M  
N  
O  
Qu’elle soit artistique ou technique, cette réalisation sera l’occasion pour vous, en plus de garder des souvenirs inoubliables, de montrer autour de vous les découvertes et apprentissages réalisés via votre projet et, qui sait susciter l’envie de faire pareil à ceux qui vous suivront. C’est également une manière de valoriser ce qu’est le Patro et ce qu’il vous apporte.

P  
Q  
R  
**🕒 FORMULEZ VOS OBJECTIFS**

Il est important que les objectifs soient formulés en section et partagés au sein du groupe. En effet, ils permettront que tous soient sur la même longueur d’onde. Ils seront également une base solide pour évaluer votre projet.

S  
T  
U  
\*Fou, le camp !, ANIMATION, Objectifs, «Quels sont les objectifs d’un camp ?»

\*Un regard sur le projet pédagogique, Fédération Nationale des Patros, 2009.

\*Fou, le camp... à l’étranger !, ORGANISER, «Pourquoi envisager un partenariat ?»

\*Fou, le camp... à l’étranger !. CHOISIR, «Quelle destination choisir ?»

V  
W  
X  
Y  
Z  
\*La pédagogie

o, PEP’s, FNP, 2019.



## Quels sont les documents et démarches ADMINISTRATIVES nécessaires ?

**Partir à l'étranger nécessite la récolte de toute une série de documents, de types différents. S'il peut sembler fatigant de se préoccuper de toutes ces démarches administratives (commande de documents, rappel à chaque participant...), celles-ci vous éviteront de bien désagréables surprises. Veillez bien à vous munir de tout ce qui est nécessaire. Pour vous faciliter un peu la tâche, voici une liste de tous les documents à emporter dans vos bagages. Tous n'étant pas toujours indispensables selon la destination, à vous de vous renseigner pour être sûr (le site du Ministère des Affaires Étrangères te permet d'avoir des précisions à ce sujet).**

### 🌀 DÉMARCHES ADMINISTRATIVES CAPITALES

- Informer les parents du détail de votre voyage au plus tôt (mi-année)
- A cette occasion, tu peux prévoir un moment informel de discussion avec les parents afin de les informer et les rassurer sur l'aventure incroyable qui attend leur enfant ! Envoie-leur un email récapitulatif et distribue-leur un carnet de camp spécialement dédié à votre projet !
- Ce sont les parents qui se chargeront avec tes animés de certaines démarches importantes telles que la demande de passeport, de visa ou la validation de certains formulaires auprès des autorités communales. Il est donc nécessaire de les tenir au courant de l'organisation de votre projet.
- Enregistrer la fiche de camp sur le site d'affiliation du patro avant le 1er mai.
- Enregistrer mon voyage sur <https://travellersonline.diplomatie.be/> avant le départ
- Parce qu'aucun pays n'est totalement à l'abri d'une crise, d'attentats, ou d'accidents, il est plus sûr d'enregistrer votre voyage sur Travellers Online afin de recevoir des informations et un éven-

uel soutien en cas de crise de la part du SPF Affaires étrangères.

- Le site te redirigera également vers <https://diplomatie.belgium.be/fr> où tu trouveras des informations et conseils par destination.
- Si ceux-ci sont encore d'application, remplir les Passenger Locator Forms imposés par le gouvernement du pays où tu te rends juste avant le voyage dans les temps impartis (le timing est variable et généralement le formulaire se situe sur le site du ministère des affaires étrangères du pays de destination, tu peux trouver cette information via le site Diplomatie) et le Formulaire de Localisation des Passagers de la Belgique sur <https://travel.info-coronavirus.be/fr/public-health-passenger-locator-form> dans les 48 heures avant votre arrivée en Belgique.

### 🕒 DOCUMENTS DE VOYAGE

- La carte d'identité (toujours) et une copie sur papier des informations uniquement disponibles via les lecteurs de cartes électroniques (toujours) ;
- Le passeport (pas toujours) que chacun doit demander auprès de son administration communale. Soyez attentifs au délai de validité du passeport et à vous y prendre assez tôt car il y a un délai de minimum 5 jours ouvrables (parfois plus selon les communes) entre la commande et la réception du passeport. Pour les procédures d'urgence, le délai est certes plus court, deux jours, mais le prix plus élevé ;
- Le visa (pas toujours). Il s'agit d'une vignette qu'on appose dans le passeport et qui permet de rentrer dans un pays pour une durée déterminée. La demande de visa doit toujours se faire auprès de l'ambassade ou du consulat du pays dans lequel ta section compte se rendre. Pour obtenir le visa, prend rapidement contact avec l'ambassade ou le consulat qui t'indiquera la procédure et les documents à fournir. Attends-toi à devoir t'y rendre en étant en possession de ton passeport. Prends-y toi bien assez tôt afin d'éviter d'être hors délais.
- Une autorisation parentale pour séjourner à l'étranger rédigée et signée par les parents et légalisée par la commune (toujours). Attention, certaines communes prétendent que celles-ci n'est pas nécessaire ou font payer cette validation. Cependant, ce document est très fortement recommandé car l'authentification de l'autorité publique en présence du parent lui donne une valeur juridique. Une autorisation uniquement signée par un parent a une valeur juridique. Néanmoins, elle a une force probante moins importante que si le document est authentifié.

A  
B  
CD  
E  
FG  
H  
IJ  
K  
LM  
N  
OP  
Q  
RS  
T  
UV  
W  
X  
Y  
Z

## 🕒 DOCUMENTS DE SANTÉ

- Le certificat international de vaccination (pas toujours), délivré par le médecin ou le centre médical habilité à poser les vaccins ;
- La fiche santé (toujours) téléchargeable sur le site du Patro en étant attentif à mentionner le groupe sanguin ;
- La Carte Européenne d'Assurance Maladie (pour l'UE, l'Islande, la Norvège, le Liechtenstein, la Suisse et l'Australie) délivrée par la mutuelle de chacun. Cette carte permet de faciliter l'accès aux soins de santé dans les pays cités. Si vous visitez un autre pays, renseignez-vous auprès de vos mutuelles afin de savoir s'il existe un autre document de ce type ;
- Des déclarations d'accident en suffisance, téléchargeables sur le site du Patro. Une version en ligne est disponible, il est toutefois important de disposer de la version papier au cas où vous n'auriez pas d'accès à internet, par exemple. Attention au délai des 8 jours pour renvoyer le formulaire accompagné du certificat médical au Centre Fédéral. Si les conditions font que vous n'êtes pas en mesure de respecter ce délai, prenez contact le plus rapidement avec le Centre Fédéral.

## 🕒 DOCUMENTS DIVERS

- La fiche camp dûment complétée sur le site [www.monpatro.be](http://www.monpatro.be) ;
- La liste des participants au voyage ;
- Le programme du camp ;
- Une liste des numéros de téléphones et des adresses utiles (numéros d'urgence – pompiers, médecins de garde, police –, ambassade de Belgique sur place, parents, Centre Fédéral, SOS CAMPS...);
- Les confirmations de réservation de tout ce que vous auriez pu réserver (vols d'avion, gîte, activités...) afin d'éviter les mauvaises surprises.

## 🕒 DOCUMENTS À PRÉVOIR EN CAS DE PERTE OU DE VOL

- Une photocopie de tous les documents dont vous avez besoin. Voici d'ailleurs quelques principes à suivre pour éviter toute mauvaise surprise :
- Ne jamais donner les documents officiels si une copie suffit;
- Ne jamais laisser une seule personne responsable de l'entièreté des documents. Si un animateur peut avoir la responsabilité de conserver avec lui les documents importants, il vaut mieux éviter que celui-ci détienne et les originaux et les copies. On ne sait jamais... Le relevé des cartes bancaires et/ou visa ainsi que le numéro de ces cartes. Prévoyez également le numéro de CARD

STOP (+3270/34.43.44) où vous devez vous adresser pour bloquer ces cartes.

## ⊙ PRÉCAUTIONS MATÉRIELLES À PRENDRE POUR PASSER LES DOUANES

- Depuis la création de l'espace Schengen et la fermeture des douanes aux frontières, nous avons perdu le réflexe de faire attention à ce que nous transportons. Or, si vous devez passer une douane, réfléchissez bien à ce que vous transportez car plusieurs problèmes peuvent se présenter:
- Paiement de taxes supplémentaires pour certaines denrées ou biens que vous déclarez ;
- Confiscation de faux (vêtements, bijoux... achetés sur les marchés), d'alcool...
- Dans tous les cas, déclarez ce que vous transportez et ne tentez pas de dissimuler quoi que ce soit.
- Pour tout renseignement, n'hésitez pas à vous renseigner sur le site du Ministère des Affaires Étrangères.

\*Site web du Patro : [www.patro.be](http://www.patro.be)

\*Voyageurs belges à l'étranger : <https://travellersonline.diplomatie.be/>

\*Ministère des affaires étrangères : [www.diplomatie.belgium.be](http://www.diplomatie.belgium.be)

\*Formulaire de location du passager (en période de COVID-19) : <https://travel.info-coronavirus.be/fr/public-health-passenger-locator-form>

\*Institut de médecine tropicale d'Anvers : [www.wanda.be](http://www.wanda.be)

\*Fou, le camp !, RESPONSABILITES, Affiliation, «A quoi sert l'affiliation?»

\*Fou, le camp... à l'étranger !, ORGANISER, «Quelles assurances contracter pour partir à l'étranger?»

\*Fou, le camp !, RESPONSABILITES, Fiche camp, «Quelle est l'importance de la fiche camp?»



## Quelles ASSURANCES contracter pour partir à l'étranger ?

**Le fait de partir à l'étranger nécessite, encore plus que lors d'un camp classique, de savoir de quelles assurances vous disposez et desquelles vous devriez disposer. En cas de souci, la distance augmente la difficulté. En effet, pas question de rappeler un parent si un enfant se blesse, par exemple. Il est donc nécessaire de savoir ce que couvrent vos contrats d'assurance et de se poser régulièrement des questions à propos des risques afin de voir si oui ou non une assurance complémentaire est nécessaire.**

### LES ASSURANCES AU PATRO

Sans rentrer dans les détails, voici un rappel des assurances qui existent au Patro.

La garantie de base : Assurance en responsabilité civile ; Assurance individuelle-accident ; Assurance «top habitation ».

La possibilité de contracter une assurance complémentaire : Couverture pour les risques d'invalidité temporaire, permanente et de décès ;

Complémentaire top habitation pour les périls non assurés.

Assurance pour les intendants ; Assurance «tous risques ».

Les assurances du Patro sont valables dans le monde entier, à l'exception de l'assurance «top habitation » et de sa complémentaire.

### 🕒 LES AUTRES ASSURANCES NÉCESSAIRES À L'ÉTRANGER

Assurance rapatriement : même s'il est difficile de l'envisager, en cas d'accident grave (voire de décès), il faudra peut-être que le blessé soit rapatrié en Belgique le plus vite possible. Nous te conseillons donc vivement de souscrire à ce type d'assurance.

Assurance assistance à l'étranger : ces assurances peuvent être de deux types :

- assistance aux personnes : en cas de maladie, d'accident ou de

A  
B  
C

D  
E  
F

G  
H  
I

J  
K  
L

M  
N  
O

P  
Q  
R

S  
T  
U

V  
W  
X  
Y  
Z

A  
B  
C

décès

- assistance des véhicules : garantie d'assistance aux véhicules ainsi qu'aux passagers immobilisés.

Assurance annulation : malgré toute votre bonne volonté, il peut arriver qu'un incident de dernière minute empêche un participant ou tout le groupe de partir. Il est toujours utile de souscrire une assurance annulation qui pourra vous protéger des conséquences de celle-ci.

Assurances familiales : il peut être intéressant de demander aux parents s'ils disposent de clauses d'assurances familiales spéciales prenant en compte les voyages à l'étranger. Renseignez-vous auprès d'eux. De manière générale, nous vous invitons à toujours être attentifs aux conditions et aux restrictions de l'assurance que vous souscrivez.

Nous t'invitons également à être prévoyant et à t'y prendre suffisamment à l'avance. Si tu le désires, toutes ces assurances peuvent être contractées, sur demande auprès du Centre Fédéral.

### 🕒 LES QUESTIONS À TOUJOURS SE POSER

Les types de projets et de camps pouvant être fort variés, il est difficile de te fournir des réponses toutes faites. Il faudra donc que tu évalues par toi-même la situation et que tu envisages les possibles difficultés. Toutefois, voici quelques questions à te poser :

- Les personnes affiliées sont-elles couvertes par l'assurance ?
- Les activités que nous souhaitons faire sont-elles couvertes par l'assurance ?
- Le matériel que nous emportons est-il couvert par l'assurance ?
- Quels sont les risques liés à tel ou tel problème et les montants garantis sont-ils adéquats ?
- Avons-nous besoin d'une assurance complémentaire ?
- Pour quand dois-je renvoyer le formulaire complété en cas de besoin ?

Pour toute question dont tu ne connaîtrais et ne trouverais pas la réponse, n'hésite pas à aller vers tes partenaires, à contacter le Centre Fédéral ou à consulter le site Internet du Patro

N'hésite pas également à te faire accompagner dans tes démarches par une personne d'expérience (accompagnateur adulte, parent...).

\*Fou, le camp !, RESPONSABILITES, Assurances : "Quelles sont les différentes assurances au Patro ?"

\*Site web du Patro, Gérer mon Patro, Assurances : [patro.be/espace-patronnes/gerer-un-patro/assurances/](http://patro.be/espace-patronnes/gerer-un-patro/assurances/)

D  
E  
FG  
H  
IJ  
K  
LM  
N  
OP  
Q  
RS  
T  
UV  
W  
X  
Y  
Z





## Quelle COMMUNICATION mettre en place autour de votre projet ?

**Un projet de camp à l'étranger, c'est un grand projet qui ne se monte pas tous les jours au sein d'un patro. En parler est important et comporte plusieurs enjeux, internes et externes.**

### 🌀 COMMUNIQUER ENTRE VOUS

Un tel projet nécessite avant tout une bonne organisation interne. Pour y parvenir, il faudra maintenir une communication régulière entre les différents participants. Que ce soit pour avertir de la tenue d'une réunion ou pour s'assurer que certaines tâches sont bien en cours de réalisation, que ce soit pour demander s'il y a des choses à faire ou pour plein d'autres éléments, entretenir une bonne communication interne a tout son sens.



Réfléchissez entre vous avant de commencer à organiser le projet au média utilisé pour communiquer (téléphone, mail, réseau social...)

### 🌀 COMMUNIQUER POUR VALORISER LE PROJET... MAIS PAS SEULEMENT

Quel que soit l'objectif de votre section, parler de votre projet autour de vous peut permettre de montrer le caractère inhabituel et la portée d'un tel projet ainsi que le dynamisme de votre groupe.

Mieux, cela permet de mettre en avant tout l'apprentissage que chacun (animé comme animateur) fait au Patro : devenir des Citoyens Responsables Actifs Critiques et Solidaires.

Pour aller encore plus loin, communiquer votre projet à d'autres, c'est faire en sorte que votre expérience ne profite pas qu'à vous mais puisse également, pourquoi pas, susciter des envies autour de vous.

N'hésitez donc pas à informer les médias locaux de votre projet et de son évolution : que ce soit pour informer de son existence, pour annoncer une action durant la préparation, pour donner des nouvelles durant

A  
B  
C

D  
E  
F

G  
H  
I

J  
K  
L

M  
N  
O

P  
Q  
R

S  
T  
U

V  
W  
X  
Y  
Z

A  
B  
C

vosre voyage ou inviter à une exposition qui ferait suite au camp... les occasions sont multiples. Pourquoi ne pas développer également une page, un blog, un site Internet ou utiliser les réseaux sociaux ?

D  
E  
F

### 🕒 COMMUNIQUER POUR RASSURER, AVANT ET PENDANT

Afin d'éviter toute tension inutile liée à un projet flou (l'étranger, c'est vaste et cela peut faire peur à certains), il peut être intéressant d'avoir, très tôt, une communication envers les parents.

G  
H  
I

Durant le camp, si c'est possible, pourquoi ne pas donner quelques nouvelles : si vous êtes bien arrivés, la description de l'endroit, des activités, de la météo... [pourquoi ne pas le faire via une application de votre choix ou en créant un blog, accessible à toutes les familles ?](#) Pas besoin, évidemment, d'y passer beaucoup de temps; cela doit rester un « plus ».



Attention au droit à l'image si vous utilisez des photos.

J  
K  
L

En cas de situation de crise durant le camp, il sera important que vous vous sentiez soutenu et que vos proches puissent être rassurés (le fait que le camp se déroule à l'étranger peut renforcer le sentiment de peur). Le Centre Fédéral est aussi là pour vous aider à faire le lien et à optimiser la communication. N'hésitez pas à le contacter via le numéro de SOS camp.

M  
N  
O

### 🕒 COMMUNIQUER POUR TRANSMETTRE

P  
Q  
R

Il y a fort à parier que, vous voyant préparer et réaliser un tel projet, d'autres patronnés soient intéressés et peut-être désireux de développer un projet également. N'hésitez pas à parler aux autres afin de leur expliquer votre dynamique, de leur faire profiter de votre expérience. Cela leur donnera peut-être la motivation de lancer leur propre projet et de tirer profit de votre expérience.

S  
T  
U

### 🕒 COMMUNIQUER, C'EST AUSSI UNE ÉTAPE ADMINISTRATIVE

V  
W  
X  
Y  
Z

Chaque camp patro, en Belgique ou à l'étranger, doit être communiqué au Centre Fédéral via la fiche camp sur le site [www.monpatro.be](http://www.monpatro.be) (pour le 1er mai). Cette étape est importante car remplir correctement cette partie, c'est se faciliter les aspects administratifs de gestion d'un camp via la génération automatique de documents incontournables. Cette démarche obligatoire permet également de vous joindre en cas de problème et de vous localiser en cas de besoin.

A  
B  
C

D  
E  
F

G  
H  
I

J  
K  
L

M  
N  
O

P  
Q  
R

S  
T  
U

V  
W  
X  
Y  
Z

\*Les incollables de la commu : <http://incollables.patro.be/>

\*Fou, le camp !, COMMUNICATION, Communication interne, «Comment obtenir une bonne communication interne entre les participants ?»

\*Fou, le camp !, COMMUNICATION, Parents, «Comment communiquer avec les parents ?»

\*Fou, le camp !, COMMUNICATION, Médias, «Quelle communication auprès des médias ?»

\*Ton Patro et la Presse, FNP, 2011.

\*Fou, le camp !, COMMUNICATION, Fédération, «Quelle communication entre la fédération et ton patro ?»

\*SOS CAMP, (+32) 071 28 69 56

\*Fou, le camp !, RESPONSABILITES, Fiche camp, «Quelle est l'importance de la fiche camp ?»

A  
B  
C

D  
E  
F

G  
H  
I

J  
K  
L

M  
N  
O

P  
Q  
R

S  
T  
U

V  
WX  
YZ



Quelles précautions **MÉDICALES** prendre avant de partir ?

**Répondre de manière précise à cette question est assez difficile. Cela dépend du pays dans lequel vous allez vous rendre mais également de la situation de chacun des participants. Toutefois, voici quelques précisions ainsi que des endroits où vous adresser qui vous aideront à y voir plus clair.**

#### 🕒 **PREMIÈRE ÉTAPE : VÉRIFIER LA SITUATION SANITAIRE DU PAYS DE DESTINATION**

Les précautions médicales à prendre peuvent varier grandement en fonction de la situation sanitaire du pays de destination. Toutes les informations et conseils par destinations se trouvent en français sur le site du ministère des affaires étrangères : [www.diplomatie.belgium.be](http://www.diplomatie.belgium.be). Jette un œil sur le site plusieurs mois avant le voyage, au moment de choisir son projet, et retournes-y fréquemment afin de remarquer les évolutions de la situation et d'être au courant de l'actualité. La libre circulation entre les pays de l'Union Européenne et de la zone Schengen est un des piliers de l'Europe ; ces pays partagent généralement des conditions de voyage similaires et une uniformisation des mesures sanitaires.

Il est possible que ta destination soit une zone d'épidémie, auquel cas des mesures particulières sont d'application : vaccin, quarantaine, test et attestation à remplir avant le voyage. Attention, au retour de certains pays, la Belgique demande également de suivre des mesures bien précises. Tu trouveras toutes les informations pour les voyages au retour vers la Belgique sur le site : [www.info-coronavirus.be/fr/voyages](http://www.info-coronavirus.be/fr/voyages).

Il est également possible que des règles soient d'application pour les mouvements de jeunesse spécifiquement. Dans ce cas, tourne-toi vers la FNP.

#### 🕒 **SE VACCINER**

Partir à l'étranger présente certains risques. Pour pallier ceux-ci le plus efficacement, il est souvent indispensable de recourir à des vaccins. De plus, pour pouvoir entrer dans certains pays, il est nécessaire de

A  
B  
C

D  
E  
F

G  
H  
I

J  
K  
L

M  
N  
O

P  
Q  
R

S  
T  
U

V  
W  
X  
Y  
Z

A  
B  
C

présenter un certificat international de vaccination contre certaines maladies. Ce certificat, un carnet jaune, ne sera délivré que par le médecin ou le centre médical habilité à poser les vaccins.

D  
E  
F

Afin de savoir quels vaccins sont nécessaires, tu peux t'adresser dans un premier temps à ton médecin généraliste et, pour des destinations plus exotiques, à l'Institut de Médecine Tropicale d'Anvers via son site Internet ou au Ministère des Affaires Étrangères.

G  
H  
I

Attention, se faire vacciner n'est pas une démarche à mettre en place à la dernière minute. Certains vaccins ne sont efficaces qu'après plusieurs jours ou plusieurs semaines et parfois après plusieurs injections. Veille donc à t'y prendre plusieurs mois à l'avance et à t'assurer que tes patronnés fassent de même en tenant les parents au courant des précautions médicales à prendre pour le voyage ou en organisant un rendez-vous de vaccination pour ta section.

J  
K  
L

### ⊙ **CONSULTER SON MÉDECIN ET SON DENTISTE**

Avant de partir, il peut être utile de consulter son médecin ou son dentiste pour être bien sûr de son état général. Mieux vaut éviter d'avoir une mauvaise surprise une fois arrivé sur place. Une simple rage de dent peut s'avérer très compliquée à gérer au fin fond d'un village perdu.

M  
N  
O

### ⊙ **DISPOSER D'UNE BONNE PHARMACIE DE VOYAGE**

P  
Q  
R

Tous les pays ne mettent pas en vente les mêmes produits pharmaceutiques. Même ceux d'usage pourront se trouver sur place sous d'autres appellations ou compositions. Afin d'éviter toute mauvaise surprise, il est intéressant de demander au pharmacien la composition de vos médicaments habituels et d'en établir une liste détaillée dans une langue internationale (pour éviter des problèmes aux douanes). De plus, cela pourra aider les médecins locaux à mieux vous aiguiller. Tu peux également trouver sur le site du Centre Belge d'Information Pharmaceutique des informations sur les médicaments étrangers à ne surtout pas prendre !

S  
T  
U

### ⊙ **DOCUMENTS NÉCESSAIRES**

V  
W  
X  
Y  
Z

En fonction des destinations, vous devrez être en possession de certains documents. Renseignez-vous afin de bien être en ordre. Pensez également à toujours vous munir de déclarations d'accident en suffisance.

\*Ministère des affaires étrangères : [www.diplomatie.belgium.be](http://www.diplomatie.belgium.be)

\*Institut de médecine tropicale d'Anvers : [www.wanda.be](http://www.wanda.be)

\*Centre Belge d'Information Pharmaceutique : [www.cbip.be](http://www.cbip.be)

\*Fou, le camp...à l'étranger !, ORGANISER, «Quels sont les documents et démarches nécessaires ?»



## Quel lien entretenir avec les PARENTS ?

**Confier ses enfants au Patro lors d'un camp ordinaire, c'est déjà une grande marque de confiance de la part des parents. La perspective de laisser partir leur progéniture dans un autre pays, plus ou moins loin, est d'autant plus source de questions et parfois de stress.**

**Plus que communiquer avec eux pour leur faire connaître les détails pratiques de votre voyage, pourquoi ne pas les associer à votre projet ?**

### 🕒 LES RASSURER

Dès le lancement du projet, il se peut que certains parents fassent part de leurs questions. Rien de plus normal : il est important de savoir leur enfant en sécurité. Cette anxiété n'est probablement pas dirigée contre le groupe mais liée à toute une série d'incertitudes. Pour éviter que cela ne dure trop longtemps, pourquoi ne pas organiser une rencontre avec les parents lors de laquelle la section pourra présenter son projet et les parents pourront partager leurs questions et leurs craintes. S'il vous faut aller loin, autant partir du bon pied.

### 🕒 FAIRE EN SORTE QU'ILS VALORISENT VOTRE PROJET

Un parent, ça possède un réseau de connaissances. Alors, autant en profiter pour véhiculer une image positive de votre projet et du Patro. Lors des rencontres. Mettez bien en avant le caractère ambitieux de l'organisation que vous voulez mettre en œuvre. N'hésitez pas à identifier les apports pédagogiques que le voyage apportera (prendre des initiatives ; tester ses limites ; confronter ses avis ; coopérer ; s'engager ; prendre des responsabilités et des décisions...).

### 🕒 AVOIR LEUR SOUTIEN

Parmi les parents, il s'en trouve peut-être qui ont déjà pris part à un tel projet et peuvent vous proposer une aide (administrative, réseau...). Peut-être certains occupent-ils une profession qui peut vous ouvrir certaines portes ? Quoi qu'il en soit, il serait dommage de se priver des conseils de personnes ayant une expérience et des connaissances dans

A  
B  
C

D  
E  
F

G  
H  
I

J  
K  
L

M  
N  
O

P  
Q  
R

S  
T  
U

V  
W  
X  
Y  
Z

A  
B  
C

le domaine. Veillez toutefois à être clair avec eux : le projet, c'est la section qui le monte et le porte. Leur place doit rester celle de conseiller. Ils ne doivent ni mener le projet à votre place ni décider pour vous ce qui est bon ou pas.

D  
E  
F

### 🕒 **OBTENIR DES DOCUMENTS ET DES RENSEIGNEMENTS**

Il est intéressant de demander aux parents s'ils disposent d'assurances prenant en compte les voyages à l'étranger. Tu devras également demander aux parents de te fournir certains documents nécessaires au voyage, notamment l'autorisation parentale. Tiens-les bien au courant à l'avance de ce qui est nécessaire.

G  
H  
I

Compte tenu de tout ce qu'ils pourraient vous apporter, aussi bien positivement que négativement, il est important d'entretenir des liens réguliers avec les parents. *Un conseil, informez-les régulièrement de l'avancement de votre projet et aussi de vos besoins.*

J  
K  
L

\*Fou, le camp !, **COMMUNICATION**, Parents, «Comment communiquer avec les parents ?»

M  
N  
O

\*Fou, le camp... à l'étranger !, **ORGANISER**, «Quelles assurances contracter pour partir à l'étranger ?»

P  
Q  
R

\*Fou, le camp... à l'étranger !, **ORGANISER**, «Quels sont les documents et démarches administratives nécessaires ?»

S  
T  
U

V  
W  
X  
Y  
Z





## Pourquoi envisager un PARTENARIAT ?

**S'immerger dans une culture, des habitudes et des codes sociaux différents ne s'improvise pas. Engager un partenariat avec une association locale ou internationale est une piste à creuser. Cela peut aussi amener d'autres avantages. Les organisations (internationales, non gouvernementales...) qui peuvent faire office de partenaires potentiels fonctionnent souvent selon deux manières :**

- Sur base de programmes : elles possèdent un budget annuel dévolu à des actions bien précises qui leur permet de soutenir un certain nombre de projets ;
- Sur base d'appels à projets qui proposent une possibilité de subsides pour des projets rencontrant des objectifs fixés par elles.

Un conseil, prends un maximum de renseignement le plus rapidement possible, afin de savoir si vous pourriez rentrer dans les conditions d'un programme appel à projet. Pour avoir des informations précises, adresse-toi directement à l'organisme.

Vérifie la fiabilité et le professionnalisme de ton partenaire. A-t-il une expérience concrète et large d'accompagnement de ce type de projets? Est-ce une organisation active à grande échelle? Que prend-t-elle en charge? Le choix d'un partenaire trop peu fiable peut engendrer des doutes et des crispations sur le long terme au sein de ta section.

N'hésite pas à poser des questions, à consulter des rapports de projet où à contacter le Centre Fédéral.

### 🕒 **POUR SE FIXER DES OBJECTIFS PLUS PRÉCIS**

Répondre à un appel à projet ou rentrer une demande de subsides, qu'un subside soit à la clef ou non, vous permettra de clarifier les objectifs de votre projet. Cela permet aussi de correspondre aux attentes des partenaires.

### 🕒 **POUR DÉVELOPPER UNE MEILLEURE CONNAISSANCE DU MILIEU**

Bénéficier de l'expérience d'institutions spécialisées en projets inter-

A  
B  
C

D  
E  
F

G  
H  
I

J  
K  
L

M  
N  
O

P  
Q  
R

S  
T  
U

V  
W  
X  
Y  
Z

A  
B  
C  
D  
E  
F  
G  
H  
I  
J  
K  
L  
M  
N  
O  
P  
Q  
R  
S  
T  
U  
V  
W  
X  
Y  
Z

nationaux est un autre moyen d'aller plus loin à propos des questions de rencontre interculturelles et surtout, de les préparer.

En effet, si les récits de ceux qui ont voyagé et découvert d'autres cultures sont souvent très positifs et valorisent leurs expériences, il faut savoir qu'il est très difficile de s'improviser explorateur et que le premier risque encouru lors d'un changement de milieu est de perdre ses repères (coutumes sociales, alimentation, hygiène, chaleur...). Autant éviter ce type de choc qui peut laisser des traces durant et après le voyage. Les partenaires sont rodés à ce type de problématique et ont des contacts qui vous permettront d'anticiper. Pourquoi ne pas en profiter ?

### 🕒 **POUR RÉALISER UN PROJET PERTINENT ET DURABLE**

Faire un camp chantier, vouloir aider des populations dans le besoin, c'est une idée très louable mais cela nécessite de développer un projet pertinent : adéquation entre le projet et les besoins locaux, caractère durable de l'action volontaire.

Pour monter un projet pertinent, cela peut être intéressant de s'inscrire dans des activités régulières menées par un partenaire potentiel. Cela vous permettra de savoir que tous les efforts que vous ferez ne seront pas vains et auront une réelle utilité dans le temps.

### 🕒 **POUR BÉNÉFICIER DE MOYENS FINANCIERS**

Chercher un partenaire peut aussi rimer avec chercher un subside. Si cela ne devrait idéalement pas être le seul moteur de cette recherche, cela peut se révéler avantageux, les subsides étant parfois importants.

En bref, un partenaire, est quelqu'un qui peut permettre à votre projet d'acquiescer des dimensions supplémentaires.

### 🕒 **PARTENAIRE OU AGENCE DE VOYAGE ?**

Vous ne souhaitez pas monter un projet d'une ampleur particulière? Votre désir est purement de voyager. Vous pouvez soit tout organiser vous-même ou bénéficier d'une organisation préétablie. Il existe des organismes, agences de voyage, qui proposent des camps clef sur porte. Renseignez-vous !

### 🕒 **UN LISTING NON EXHAUSTIF DE PARTENAIRES**

Tu trouveras sur cette page du site Patro une liste des partenaires pour un projet de camp à l'étranger.



\*Fou, le camp... à l'étranger !, CHOISIR, «Quels sont les objectifs de notre projet?»

\*Fou, le camp... à l'étranger !, ORGANISER, "Comment envisager le financement d'un camp à l'étranger ?"



Quelles précautions prendre en ce qui concerne la **SANTÉ** et l'hygiène ?

**Pas besoin d'attendre de visiter un pays tropical pour se soucier des questions de santé et d'hygiène. Le simple fait de changer pour un temps de milieu de vie nécessite de se pencher sur ces questions.**

#### 🕒 **PRENDRE EN COMPTE LE CLIMAT ET LE MILIEU**

Selon les endroits visités, il se peut que les conditions géographiques et climatiques nécessitent une garde-robe adaptée. Renseigne-toi sur celles-ci et prévois ta section des vêtements qui seront nécessaires. Avoir suffisamment de protections contre le soleil, que ce soit à la mer, en plaine ou en montagne, et de quoi lutter contre le vent, le froid ou l'humidité est indispensable. De plus, si vous visitez un pays tropical (climat chaud et humide), il ne faut pas négliger d'emporter de quoi lutter contre les piqûres d'insectes (moustiquaires, pom-mades insecticides...). Et si vous vous rendez dans une région boisée, il vaut mieux limiter les risques en vous couvrant complètement le corps, malgré la chaleur. Il est important de se méfier également, si vous visitez un pays chaud, des systèmes de climatisation qui, mal gérés, peuvent vous faire prendre froid.

#### 🕒 **AVOIR UNE ATTENTION PARTICULIÈRE SUR LES CONDITIONS D'HYGIÈNE**

Quelles sont les conditions locales d'hygiène et quels sont les risques possibles ? Il n'est pas possible de fournir une réponse précise à cette question, les réalités pouvant fortement varier d'un pays ou d'une région à l'autre. Selon l'endroit visité, le Ministère des Affaires Étrangères ou votre partenaire peuvent vous renseigner plus précisément sur les risques liés à l'hygiène.

Toutefois, voici quelques principes à respecter, surtout dans les pays où les normes d'hygiène diffèrent :

A  
B  
C

D  
E  
F

G  
H  
I

J  
K  
L

M  
N  
O

P  
Q  
R

S  
T  
U

V  
W  
X  
Y  
Z

A  
B  
CD  
E  
FG  
H  
IJ  
K  
LM  
N  
OP  
Q  
RS  
T  
UV  
W  
X  
Y  
Z**■ L'eau :**

- Soyez attentif à la qualité de l'eau : renseignez-vous sur sa potabilité. La potabilité de l'eau pour les personnes autochtones ne veut pas toujours dire qu'elle l'est pour vous. Ils ont l'habitude de la boire, pas vous !
- Évitez les glaçons (la provenance de l'eau est plus difficile à établir) ;
- Ne buvez que de l'eau dont les bouteilles ont été décapsulées devant vous ;
- En cas de doute, vous pouvez la faire bouillir et la filtrer voire même y ajouter un désinfectant.

**■ Les aliments :**

- Vérifiez systématiquement les conditions de conservation (emballages, chaîne du froid...) ;
- Ne consommez que des légumes et fruits crus qui ont été lavés et pelés par vos soins.

**■ Le sommeil :**

- Veillez à ce que tous disposent du sommeil suffisant (attention au décalage horaire...) et prenez en compte l'état de fatigue de chacun.

**■ L'hygiène corporelle :**

- Lavez-vous au moins quotidiennement ;
- Lavez-vous les mains avant chaque repas soigneusement et avec un savon réellement désinfectant.

**■ L'hygiène du camp :**

- Entretenez régulièrement les sanitaires et les lieux de vie.

**🕒 ADOPTER LES BONS RÉFLEXES EN MATIÈRE DE SANTÉ**

Il serait difficile d'être exhaustif sur toutes les précautions à prendre.

Néanmoins, voici quelques balises qui pourront vous être utiles :

**■ Se protéger contre le soleil :**

- Attention à ne pas rester trop longtemps exposé à un soleil trop brutal ;
- Ayez toujours avec vous un chapeau ou une casquette pour vous en protéger ;
- Utilisez une crème solaire adaptée au type de peau est également indispensable ;
- Méfiez-vous encore plus du soleil s'il y a du vent: les effets du

- soleil ne se font pas toujours sentir directement.
- Si vous utilisez plusieurs crèmes simultanément (solaire et insecticide), renseignez-vous pour savoir si elles sont compatibles ;
  - Mieux vaut être bien protégé que de risquer une insolation ou d'avoir le corps brûlé, même si l'occasion de bronzer est trop belle.

■ **Lutter efficacement contre la tourista si elle se présente :**

La tourista, ou diarrhée du voyageur, est une maladie fréquente chez les touristes. Pour lutter contre ses effets dont la déshydratation (qui peut être très rapide), il est conseillé de boire beaucoup d'eau. Ce qui est encore plus conseillé est de consulter directement un médecin en cas de problème.

■ **Se méfier des piqûres d'insectes et d'animaux :**

Nombreuses sont les maladies que l'on peut contracter à cause d'une piqûre ou d'une morsure. Parfois, elles peuvent même s'avérer mortelles. Il est donc primordial de vous informer avant le départ sur les risques précis liés à chaque région auprès de l'Institut tropical d'Anvers, par exemple

Pour prévenir les piqûres d'insectes, l'utilisation de moustiquaires et d'insecticides appropriés ainsi que le fait de se couvrir les bras et les jambes sont vivement conseillés.

■ **S'adapter au voyage en avion :**

Même si ta section est composée de jeunes, les voyages en avion peuvent comporter certains risques pour la santé (changements de pression, climatisation...). Plus particulièrement, pour les vols de plus de 8h, il peut exister un risque de thrombose veineuse profonde qu'il faut prévenir. Voici quelques conseils :

- Bouger régulièrement ;
- Contracter de temps en temps les muscles des jambes ;
- S'hydrater en buvant de l'eau ;
- Vérifier le fait de ne pas appartenir à un groupe à risque (obésité, contraception, antécédents médicaux d'accident vasculaire d'origine veineuse, grossesse...).

■ **Maladies sexuellement transmissibles :**

Les MST ne se contractent pas uniquement en ayant des rapports sexuels (quoique si cela devait arriver, il est important que chacun soit sensibilisé au port du préservatif) mais également en cas d'intervention médicale. Veillez à être traités toujours avec du matériel stérile.

A  
B  
C

D  
E  
F

G  
H  
I

J  
K  
L

M  
N  
O

P  
Q  
R

S  
T  
U

V  
W  
X  
Y  
Z

A  
B  
C

■ **Documents indispensables :**

Veille à bien être en possession de certains documents de santé indispensables pour voyager.

D  
E  
F

\*Ministère des affaires étrangères : [www.diplomatie.belgium.be](http://www.diplomatie.belgium.be)

\*Institut de médecine tropicale d'Anvers : [www.wanda.be](http://www.wanda.be)

\*Fou, le camp... à l'étranger !, ORGANISER, «Quels sont les documents nécessaires « ?

G  
H  
I

J  
K  
L

M  
N  
O

P  
Q  
R

S  
T  
U

V  
W  
X  
Y  
Z

A  
B  
C

## Comment assurer la PROMOTION d'un projet de camp à l'étranger ?

D  
E  
F

**Au-delà de la simple communication autour de votre projet, une véritable promotion peut réellement le booster et vous aider dans vos démarches. Dans cette fiche, tu trouveras des informations utiles sur les personnes à cibler et les moyens à ta disposition.**

G  
H  
I

### 🎯 QUI?

Les premiers supporters de votre projet sont dans votre entourage direct : les parents, la famille, les amis, les collègues... Toutes ces personnes que vous connaissez ou côtoyez constituent un réseau de relations qui pourrait vous aider à avancer dans votre projet, c'est pourquoi il est important de leur en parler. Elles sont susceptibles de faire appel à vos services et faire la promotion de votre projet auprès de leurs connaissances. Une tante éloignée peut se laisser tenter par une lasagne vendue de votre action collective, une grand-mère peut vous recommander à sa voisine pour désherber son voisin, un ami d'un cousin peut vouloir vous employer pour un babysitting, le patron de votre sœur peut vous présenter l'organisateur d'un événement en recherche de bénévoles. Les opportunités de récolter de l'argent sont légion et le bouche-à-oreille est un bon moyen d'y parvenir.

J  
K  
L

### 🎯 QUELS MOYENS UTILISER?

Assurer la promotion de ton projet peut aussi se réaliser de manière digitale, au moyen d'un mail, par exemple, ou bien d'une publication partagée sur les réseaux sociaux. Ces derniers peuvent devenir l'atout majeur de votre projet. En effet, créer une page Facebook, un compte Instagram ou même Tiktok pour votre section est un moyen efficace d'en faire la promotion. Cette plateforme peut vous servir pendant l'année afin de trouver des informations, partager de la publicité directe lors d'actions de vente ou d'informer sur les différents travaux que vous réalisez. Elle peut également vous être utile

M  
N  
OP  
Q  
RS  
T  
UV  
WX  
YZ

A  
B  
C  
pendant le camp afin de montrer à ceux qui l'ont rendu possible la réalisation de votre projet.



Tu peux déléguer à tes animés la gestion de cette plateforme et des publications qui y figureront!

D  
E  
F  
**🎯 ÉLARGIR SES HORIZONS**

Il est également possible d'aller au-delà du cercle privé pour se faire connaître et trouver des petits boulots. En déposant des affiches dans les commerces, dans les écoles, les salles communales, les bureaux, etc. vous pouvez étendre votre champ d'action. Ayez la folie des grandeurs et osez voir encore plus grand en contactant la gazette locale, la radio ou bien le journal télévisé!

G  
H  
I  
\*Site web du Patro : [www.patro.be](http://www.patro.be)

\*Fou, le camp...à l'étranger !, ORGANISER, «Quelle communication mettre en place autour de votre projet ?»

\*Fou, le camp...à l'étranger !, ORGANISER, «Comment envisager le financement d'un camp à l'étranger ?»



A  
B  
C

## Pourquoi et comment choisir des ACCOMPAGNANTS pour un projet de camp à l'étranger ?

D  
E  
F

**Partir en projet à l'étranger n'est pas une mince affaire ! Sur place, diverses tâches et des challenges en tous genres peuvent se présenter à toi. Il peut arriver que ton équipe aie besoin de renfort pour mener cette mission à bien, auquel cas choisir un ou plusieurs accompagnateurs peut s'avérer judicieux.**

G  
H  
I

### 🌀 ACCOMPAGNER ET SOUTENIR

Conducteur, interprète, cuistot, encadrant, animateur... un projet de camp à l'étranger demande d'enfiler plusieurs casquettes. Il se peut que les tâches s'accumulent et que la charge mentale des animateurs soit très élevée. Ajouter une personne à l'équipe pour la réalisation du projet permet d'éviter une pression ou un stress excessif. En outre, un accompagnateur supplémentaire peut avoir un effet rassurant sur les parents. As-tu besoin d'un animateur ou d'un conducteur ? D'un interprète ou d'un cuistot ? Est-ce que tu aimerais tout cela à la fois ? Quelle personne dans ton entourage pourrait assumer les rôles désirés ?

J  
K  
L

### 🌀 UNE PARTICIPATION À DISCUTER

Prends le temps de discuter de la participation d'une personne extérieure au projet non seulement avec tes co-animateurs, mais aussi avec tes animés. En effet, vous avez construit ce projet ensemble et inclure un accompagnant peut être source de tension. Réfléchis aux pour et aux contre de cette addition à votre groupe. Avez-vous réellement besoin que cette personne prenne part à votre projet ? Cette personne devra-t-elle y participer financièrement ? Devra-t-elle vous soutenir en participant physiquement à votre levée de fond ou à vos animations du weekend ? Quelle place lui réservez-vous pendant l'année ?

P  
Q  
R

### 🌀 UNE DYNAMIQUE DIFFÉRENTE

Il est important que tout le monde cerne précisément la place accor-

S  
T  
UV  
WX  
YZ

A  
B  
C

D  
E  
F

G  
H  
I

J  
K  
L

M  
N  
O

P  
Q  
R

S  
T  
U

V  
W  
X  
Y  
Z

dée à cette personne lors du déroulement de l'année et du camp afin qu'il n'y ait pas de frustration. S'il s'agit d'une personne extérieure à l'unité, organiser une rencontre au préalable permet de vérifier que le courant passe bien entre tout le monde avant le camp. Si ce n'est pas le cas, une autre solution consiste à solliciter l'aide des animés dans la vie du quotidien. Leur déléguer des tâches variées tels que la préparation des repas, la gestion d'une plateforme d'informations aux parents ou la recherche de jeux et d'animations à réaliser tous ensemble permet de les responsabiliser et de les faire avancer en douceur vers leur futur d'animateur.

Attention, si vous ajoutez une personne à votre équipe, il vous faut l'affilier comme intendant afin qu'elle soit également couverte par l'assurance Patro !

\*Site seb du Patro : [www.patro.be](http://www.patro.be)

\*Fou, le camp...à l'étranger !, ORGANISER, «Quels sont les documents et démarches administratives nécessaires ?»

\*Fou, le camp !, RESPONSABILITES, Affiliation, «A quoi sert l'affiliation?»



## Comment envisager le FINANCEMENT d'un camp à l'étranger ?

**Faire le choix de partir à l'étranger, c'est s'engager dans un projet qui va nécessiter des dépenses bien supérieures à celles que l'on est habitué à avoir au sein d'un patro. Il sera souvent difficile pour chaque participant d'y subvenir par lui-même. Monter un budget précis, fixer un prix de camp, trouver de l'argent pour financer un tel projet mais aussi gérer le rapport du projet à l'argent, voici plusieurs missions qu'il convient d'envisager sous toutes les coutures.**

### 🕒 FINANCER, OUI... MAIS QUOI?

Avant de te lancer dans telle ou telle activité pour récolter des fonds, il est indispensable que tu puisses estimer le coût réel du voyage et réaliser un budget. Pour cela tu devras, au minimum, prendre en compte (la liste n'est pas exhaustive) :

- Les titres de transport (billet d'avion, de train, réservation de car...);
- Le logement ;
- La nourriture ;
- Le matériel de camp ;
- Les activités ;
- Les documents de voyage ;
- Les soins de santé...

Pour parvenir à faire cette estimation, il te faudra fixer très tôt certains paramètres du voyage et te renseigner en conséquence. Veille aussi à avoir des informations sur le coût de la vie sur place, par exemple. N'hésite pas à t'entourer pour cela de personnes disposant de ce type de compétence (le trésorier, un animateur expérimenté, un parent...). Assure-toi que les prévisions ne soient pas trop justes afin d'avoir un fond où pouvoir piocher en cas de pépin.

Au plus tôt tu auras établi la liste de vos besoins, au plus vite tu pour-

A  
B  
C

D  
E  
F

G  
H  
I

J  
K  
L

M  
N  
O

P  
Q  
R

S  
T  
U

V  
W  
X  
Y  
Z

ras fixer le prix du camp. Tu pourras également imaginer et planifier les activités pour gagner de l'argent.

### 🎯 QUATRE BALISES IMPORTANTES

Rien de tel que de parler d'argent pour créer des tensions. Plus tes prévisions de dépenses seront élevées, plus il faudra réfléchir à des moyens de faire rentrer de l'argent dans les caisses, avec le risque qu'à un moment donné, l'aspect financier masque les côtés pédagogiques du projet. Dans ce cas, il n'est pas rare de voir des tensions émerger. Voici quelques principes à suivre pour que tout se passe pour le mieux.

#### ■ **Le prix peut être un frein**

Certaines familles n'ont pas toujours les moyens de financer un tel camp. Il faut rester ouvert aux familles qui pourraient ne pas pouvoir le payer, malgré toutes les démarches entreprises pour réduire le coût. Un camp de dingue, un projet fou et ambitieux, ne doit jamais être une raison pertinente pour exclure quelqu'un. Il faut trouver des solutions en équipe : dispositif solidaire, étalement de paiement, réduction du coût...

#### ■ **Ne focalise pas toutes les activités de l'année sur l'argent**

Même si le camp à l'étranger est le projet principal d'année pour la section, il ne faut pas qu'il soit le seul. Veille à définir à l'avance un cadre, un planning, qui indiquera les moments que vous passerez à travailler autour du projet (réunions, temps de travail, activités lucratives...). Lors des autres moments, anime ta section comme d'habitude, fais des jeux et des activités différentes. Cela permettra à chacun de rester motivé sur le long terme et de pouvoir s'engager lors des actions ponctuelles avec un esprit aéré et libéré. Il est positif de pouvoir prendre du recul.

#### ■ **Discute des activités lucratives avec ton groupe**

Réfléchis aux activités lucratives que vous allez entreprendre. Quel est le ratio entre gain d'argent et énergie consacrée pour le temps de travail ? Quand les placer sur ton planning ? Faut-il attendre que la section se constitue réellement en septembre ou anticiper au maximum ? Quand inclure les jeunes dans le projet ? Quel engagement attendre d'eux ? Certaines activités sont plus lucratives que d'autres et demandent des engagements différents et ont aussi une temporalité différente. Discute avec ton groupe de la participation de chacun à ces activités en gardant en tête que tout le monde n'est pas forcément disponible tout le temps.

Varie les activités lucratives et les publics et fais connaître votre projet.

Veille à ce que le groupe ne s'adresse pas toujours aux mêmes personnes, qu'il s'agisse d'un Car-Wash, d'une vente de lasagnes ou d'un souper car, à force, les personnes risquent d'en avoir un peu assez de vous servir de corne d'abondance.

S'il est important de faire des bénéfiques, pense à ce que les financiers puissent également en retirer quelque chose. Il est possible de mêler pédagogique et financier (via, par exemple, une exposition, une conférence...). Profite de ces moments pour que ta section fasse connaître son projet, ses objectifs, ses motivations... et son mouvement!

### 🕒 QUELS TYPES D'ACTIVITÉS LUCRATIVES ?

Un immense panel de possibilités en tous genres s'offre à ta section. En voici quelques-unes :

#### ■ Les petits boulots :

Ce sont certainement les activités les plus lucratives car ils sont généralement les mieux payés à l'heure, il faut cependant en assumer beaucoup pour avoir une belle rentrée d'argent. Toutefois, si vous assurez un babysitting, du jardinage, du ménage et que la personne qui vous emploie est satisfaite de votre prestation, elle pourra vous recommander auprès d'autres personnes et ainsi assurer votre promotion.

#### ■ Les événements :

Participer à des événements de plus grande ampleur tels que des courses, festivals, salons, fêtes de village... est en revanche moins lucratif par heure, mais constitue une rentrée d'argent conséquente, dans une ambiance plus festive. On parle alors généralement de volontariat rémunéré et votre prestation est généralement défrayée. Pour trouver ce genre de travail, n'hésitez pas à envoyer des mails et prendre contact avec l'organisation de ces événements ; une candidature spontanée est très appréciée.

Attention dans votre recherche à prendre en compte la distance. Établissez un temps maximum de trajet, pensez au moyen de vous y rendre et à la façon dont vous devrez tout organiser.

#### ■ Au niveau local

Ça peut paraître évident, mais c'est le meilleur moyen de trouver du travail sympa dans de bonnes conditions et bien rémunéré. Prends contact avec ta commune, avec tes associations de quartier, avec les

A  
B  
C

organisations culturelles et sportives de la région, il y a probablement des événements culturels ou sportifs qui ont besoin de toi ! Dans le cadre d'une action de vente, faire appel aux producteurs du coin peut être intelligent. En effet, ils seront plus sensibles à ta démarche et ton projet, tout en étant moins sollicités par d'autres groupes.

D  
E  
F

▪ **Bars, soirées et soupers**

Un autre moyen efficace de gagner de l'argent : tenir ou organiser un bar, une soirée ou un souper. Prends le temps de calculer ton bénéfice de vente pour rentrer dans vos frais et porte une attention particulière à la promotion de cet événement. Veille à ce que le public soit au rendez-vous, grâce à un système de réservations ou de préventes afin d'éviter le déficit. S'il est question d'alcool, prends le temps d'en discuter avec les jeunes et de poser un cadre et des limites claires.

G  
H  
I

▪ **La vente**

J  
K  
L

L'activité lucrative la plus évidente, mais aussi celle à laquelle il faut faire le plus attention. Vendre quelque chose est souvent un moyen facile, sûr et rapide de récolter de l'argent. Il est tentant de multiplier les actions commerciales, cependant il faut agir avec parcimonie et varier le public cible. Vous pouvez, par exemple, faire une première action en hiver et une deuxième en été. Essayez de trouver les bonnes affaires, fouillez et contactez plusieurs fournisseurs, comparez les prix et choisissez ce qui vous conviendra le mieux. Pensez local et partenariat. Évitez la concurrence sur ce que vous vendez en vous diversifiant des autres unités alentour.

M  
N  
O

En bref, tout est possible et il ne faut surtout pas se décourager ! Soyez inventifs, débrouillards et CRACS !

P  
Q  
R

🌀 **CONSEILS ET ASTUCES DE SUBVENTIONNEMENT**

- Selon le projet que vous allez mettre en œuvre, il existe des associations ou des fonds actifs dans tel ou tel secteur. Informe-toi auprès d'elles pour voir si vous ne seriez peut-être pas dans les conditions pour obtenir certains subsides.
- Au niveau structurel, sache que si vous partez dans le cadre du Patro, vous pouvez prétendre à être reconnu comme centre de vacances, pour autant que vous remplissiez les conditions d'encadrement. N'oublie pas de remplir les formulaires de l'ONE ainsi que la fiche camp!
- Peut-être ta commune propose-t-elle un subside régulier pour les camps ? Renseigne-toi et, si ce n'est pas le cas, n'hésite pas à lui demander un soutien. En menant un tel projet à votre échelle, c'est aussi elle que vous mettez en valeur!

- Le Patro publie régulièrement des appels à projet sur son site Internet et promeut des actions de ventes variées.
- N'hésite pas à contacter des entreprises pour obtenir des sponsors pour ton projet.
- Tu peux également créer dans ta section une cellule responsable de faire ces démarches afin de responsabiliser tes animés.

### 🎯 **DES RÔLES ET DES DÉMARCHES À (ENTRE)PRENDRE**

On a vu jusqu'ici qu'il pouvait y avoir plusieurs tâches à remplir au niveau financier :

- Construire un budget ;
- Construire des activités lucratives pertinentes ;
- Mener des démarches pour trouver des subsides ou des sponsors.

Concernant la gestion de la caisse, il faudra que vous désignez parmi vous un trésorier. Celui-ci s'occupera de gérer les comptes et de vérifier que votre projet est stable financièrement. Il centralisera tous les tickets et fera le relevé des entrées et des sorties, afin de vérifier la compatibilité entre les dépenses réelles et le budget prévu.

Idéalement, lui et une autre personne pourront créer un compte bancaire au nom de votre section afin que l'argent ne transite pas par des comptes personnels ou celui du patro. Mieux vaut avoir une gestion claire.

### 🎯 **QUELQUES CONSEILS POUR L'ÉTRANGER**

Lorsque vous serez partis, évitez de transporter trop d'argent liquide sur vous. Si ce n'est pas possible de faire autrement, répartissez-vous l'argent. Un portefeuille perdu ou volé, c'est vite arrivé. Mieux vaut que ce ne soit pas celui dans lequel vous avez placé toutes vos économies. Il est néanmoins toujours conseillé d'avoir du liquide en cas de souci avec la carte bancaire sur place ou d'accès à un distributeur/bancontact...

Si, sur place, vous devez faire face à de grosses dépenses, vérifiez bien avant de partir que le montant maximal de retrait par semaine vous permet de les assumer. Dans le cas contraire, ce serait, à coup sûr, une très mauvaise blague...

Attention également à répartir les responsabilités financières : si un patronné tombe malade, à qui revient la charge des frais médicaux, en cas de vol, de perte de valise si transport en avion etc.

A  
B  
C

D  
E  
F

G  
H  
I

J  
K  
L

M  
N  
O

P  
Q  
R

S  
T  
U

V  
W  
X  
Y  
Z

\*Fou, le camp !, FINANCES, Prix, «Comment fixer le prix du camp?»

\*Fou, le camp... à l'étranger !, ORGANISER, «Pourquoi envisager un partenariat?»

\*Fou, le camp... à l'étranger !, ORGANISER, «Comment assurer la promotion d'un projet de camp à l'étranger ?»

\*Fou, le camp !, RESPONSABILITES, Centre de vacances, «Pourquoi le camp doit-il être reconnu comme centre de vacances ?»

\*Site web du Patro : [www.patro.be](http://www.patro.be)

\*Fou, le camp !, FINANCES, Sponsors, «Comment trouver des sponsors pour le camp?»

\*Fou, le camp !, FINANCES, Trésorerie, «Comment gérer la trésorerie d'un camp?»

\*Infor Jeunes : <https://inforjeunes.be/>









## L'ÉVALUATION

**Au Patro, l'évaluation est une véritable pratique éducative et constructive. Elle invite les patronnés à faire le point sur leurs actions et sur eux-mêmes à partir d'objectifs. Elle contribue à rendre chaque jeune et son groupe acteurs de leur vie. L'évaluation permet de s'exprimer, elle stimule les échanges et favorise l'ouverture d'esprit. Elle éveille à la créativité dans la recherche de solutions et enrichit chaque individu ainsi que le groupe. Il s'agit d'évaluer notamment un projet, une animation, la vie de section ou d'équipe, des habitudes, une fonction ou encore soi-même.**

### 🕒 ÉVALUER, C'EST-À-DIRE?

Une première étape dans l'évaluation, c'est identifier son ressenti, ce qu'on a ou moins apprécié lors d'une expérience. Mais c'est également aller plus loin, pour comprendre ce qui a pu créer des difficultés et y remédier.

Évaluer, c'est proposer un temps d'arrêt et de réflexion pour faire le point, dégager les forces et les faiblesses mais aussi pour identifier les progrès possibles

### 🕒 ÉVALUER, POURQUOI ET QUAND?

Évaluer permet de faire le point, dans une perspective de progrès. L'évaluation favorise la solidarité. C'est pourquoi il est conseillé d'évaluer non seulement en fin de projet, mais également régulièrement à toutes les étapes et durant l'organisation afin de pouvoir répondre plus adéquatement aux attentes de chacun et du groupe. Il est même intéressant de proposer une démarche d'évaluation avant de commencer le projet, pour identifier où en est le groupe et quelles sont ses ressources.

Vos évaluations seront utiles pour les projets à venir, conservez-les soigneusement !

A  
B  
C

D  
E  
F

G  
H  
I

J  
K  
L

M  
N  
O

P  
Q  
R

S  
T  
U

V  
WX  
YZ

A  
B  
CD  
E  
FG  
H  
IJ  
K  
LM  
N  
OP  
Q  
RS  
T  
UV  
W  
X  
Y  
Z

### 🎯 ÉVALUER, QUOI?

En début de projet, pensez à évaluer vos ressources diverses, vos attentes... Songez à consulter les évaluations précédentes afin de partir d'emblée sur de solides bases. Prenez également le temps de formuler vos objectifs, vous aurez ainsi une grille de lecture commune pour les évaluations futures.

En cours de projet, prenez régulièrement le temps pour évaluer les finances, l'ambiance, la motivation individuelle, la possibilité d'investissement, le rythme des activités, le fonctionnement du groupe, l'apport pédagogique, le vécu personnel, l'adéquation du projet au cadre fixé au départ, la rencontre des attentes initiales... L'évaluation régulière donne également la possibilité de faire le point pour rappeler les objectifs de départ, prendre de la hauteur, ajuster le projet en cas de besoin et pour trouver ensemble des solutions. L'évaluation régulière permet de s'assurer que chacun se sente en confiance et épanoui dans l'organisation et la réalisation du projet.

En fin de projet, lorsque l'ensemble sera évalué, pensez à évaluer sa réalisation, mais également toutes les étapes précédentes et à mettre en lien vos observations (imagination, choix, organisation).

### 🎯 ÉVALUER, COMMENT?

L'évaluation peut être vécue sous forme créative. Le principal durant les moments d'évaluation est que chacun puisse s'exprimer et que les avis soient respectés.

Lorsqu'un projet est monté en section, il semble que l'évaluation doive se faire en deux temps distincts: au sein de l'équipe d'animation d'une part et avec l'ensemble de la section d'autre part.

Si vous cherchez de l'aide pour comprendre plus précisément le cadre de l'évaluation, n'hésitez pas à consulter le Peps à partir de la page 43. En manque d'inspiration pour une démarche différente, procurez-vous le Kit'Eval !

\*PEP's, FNP, 2019, "L'évaluation" p.42

\*Revue Le Patro, FNP, Septembre 2017, "L'évaluation made in Patro"



## La FÊTE

**Une fois votre projet réalisé, celui-ci n'est pas tout à fait fini. Il est en effet important de le fêter! Qu'il se soit passé comme attendu ou un peu moins, vous aurez vécu des expériences extraordinaires ensemble.**

**La fête est un événement important. Il n'est pas toujours nécessaire de mettre les petits plats dans les grands, c'est surtout l'occasion de remercier et de repartir avec les bons souvenirs. Faire le point sur les améliorations à apporter à un futur projet se fera à un autre moment.**

### 🕒 FÊTER, POURQUOI?

La fête est l'occasion pour les patronnés de valoriser leurs actions éducatives, de savourer leurs réalisations et de remercier l'engagement de chacun. Il s'agit d'un véritable moment rassembleur qui met en avant le sens de ce qui est vécu au Patro en le partageant et en l'exprimant. La fête renforce la cohésion du groupe et met à l'honneur les qualités de chacun. Elle célèbre ce qui a été vécu ensemble et ce que chaque patronné devient. C'est un rite qui marque le sentiment d'appartenance de chacun au Patro. Il invite notamment à l'ouverture, à la créativité, à la réflexion, à l'émotion et au plaisir.

La fête est un moment important autant pour le groupe que pour chaque personne qui le compose. Voici quelques idées d'éléments qu'il peut être utile d'y souligner.

#### ■ Pour le groupe:

- se souvenir ensemble
- célébrer la créativité du projet
- célébrer l'esprit d'équipe et la solidarité
- célébrer la section et ce qui (ré)unit
- célébrer l'ouverture dont chacun a fait preuve
- percevoir la dimension d'ouverture du groupe
- célébrer l'autonomie du groupe
- célébrer la co-responsabilité

A  
B  
CD  
E  
FG  
H  
IJ  
K  
LM  
N  
OP  
Q  
RS  
T  
UV  
W  
X  
Y  
Z

### ■ Pour chaque participant:

- prendre conscience des progrès personnels réalisés
- se souvenir des émotions ressenties durant les moments partagés
- se sentir en confiance dans la section
- être fêté et reconnu
- mettre ses progrès au service des autres
- célébrer l'autonomie de chacun
- se reconnaître comme un acteur responsable et engagé

### ◎ FÊTER, QUOI?

Pour que la fête ait du sens, voici quelques idées de démarches qui peuvent y être vécues.

- Mettre en valeur les réussites et progrès de chacun
- Redécouvrir ce qu'on a construit
- Exprimer ses émotions, son bien-être
- Féliciter et encourager les jeunes à construire une société plus solidaire
- Prendre un temps d'arrêt pour mettre en valeur ce que chaque personne représente
- La fête est un beau moment pour féliciter.

### ◎ FÊTER, COMMENT?

La fête peut être l'occasion de mettre en évidence une réalisation (en fonction du projet choisi, il peut s'agir des photos, d'une création artistique du groupe, des témoignages...).

De remettre en lumière les moments forts que vous avez vécu durant la réalisation mais aussi l'imagination, le choix et l'organisation de votre projet.

La fête peut être l'occasion de se rencontrer et pourquoi pas, de partager un repas?

Tu trouveras plus d'informations sur la fête dans le chapitre du PEPS dédié à ta section.

### ◎ FÊTER, QUAND?

La fête peut être vécue en fin de réalisation, pour célébrer le projet ensemble.

Il est également chouette de prévoir un moment distant dans le temps et l'espace du projet vécu et réalisé ensemble. Cette formule permettra de préparer plus en détails l'événement si vous voulez y

A  
B  
CD  
E  
FG  
H  
IJ  
K  
LM  
N  
OP  
Q  
RS  
T  
UV  
W  
X  
Y  
Z

partager une réalisation. Elle pourra également être l'occasion de relancer le groupe sur base des beaux souvenirs et valorisations qui seront partagés. Une fête qui arriverait dans un autre temps permet également d'éviter le coup de blues qui arrive souvent en fin de réalisation, lorsque beaucoup de moments forts ont été vécus ensemble.

### 🎯 FÊTER, AVEC QUI?

La fête peut avoir lieu avec les membres du groupe qui ont vécu le camp. Elle peut également être l'occasion de remercier et montrer aux personnes qui auront gravité autour du projet (parents, équipe de cadres, autres sections, quartier...) à quoi chacune de leur pierre a servi. En ouvrant la fête à un public plus large, c'est également l'occasion de valoriser l'action du groupe et, pourquoi pas, de susciter des vocations?

### 🎯 LA FÊTE, UN PLUS?

En cas de besoin, l'organisation d'une fête ouverte à un public plus large pourrait éventuellement être idéale pour combler un petit trou budgétaire s'il devait arriver.

C'est également un moment approprié pour vivre d'autres rites (accueil de nouveaux dans le groupe, passage au groupe suivant).

\*PEP's, FNP, 2019 : "Les 5 rites" p.32

\*Revue Le Patro, FNP, Juillet 2017 : "Vive la fête !"

