

896

LE PATRO



PB-PP
BELGIE(N) - BELGIQUE

Bureau de dépôt :
Charleroi X

N° d'agrégation :
P301088

VIVRE L'INCLUSION

Comment co-construire son patro au
quotidien ?





EDITO

"VIVRE L'INCLUSION", ÇA TE PARLE ?

C'est une perspective que tu pourrais trouver délicate à expliquer, parce qu'au fond elle ne se définit pas, elle se "vit" (comme son nom l'indique). Cela te semble peut-être abstrait dit comme ça, et pourtant ...

L'inclusion, c'est tous ces petits gestes que tu mets en place dans ton animation ou dans ta manière de vivre le Patro :

- ⇒ Vivre des activités en mélangeant les sections ;
- ⇒ Veiller à ce qu'aucun enfant ne reste de côté ;
- ⇒ T'assurer que tout le monde ait accès financièrement au camp ;
- ⇒ Trouver un moyen de transport pour chacun lors de l'activité exceptionnelle du week-end ;
- ⇒ Permettre à tous les membres de l'équipe de prendre la parole en réunion ;
- ⇒ Varier les types de jeux pour mettre en avant les qualités de chaque membre du groupe ;
- ⇒ ...

Tous ces petits gestes sont autant de manières de vivre et faire vivre l'inclusion. Et pour tous ces jeunes à qui tu offres un endroit où se sentir accueilli et important : **MERCI !**

Toutes les actions mises en place pour harmoniser et construire cette vie de groupe permettent au mouvement d'être "ouvert à tous". Et ça, ça n'a pas de prix.

**Aurore & Quentin,
Présidents Fédéraux**

SOMMAIRE

05
Tout est bon dans l'inclusion !
Focus



09
Chez nous, c'est comme ça !
La Chronique de MaxSens



12
L'inclusion, ça se passe comment dans les patros ?
Dans nos patros



10
En dehors des mouvements de jeunesse
Tour d'horizon



Revue périodique des cadres de la Fédération Nationale des Patros

15-17 rue de l'Hôpital | 6060 Gilly - 071 28 69 50 - fnp@patro.be

'Le Patro' arrive tous les mois et demi dans ta boîte aux lettres car tu es affilié(e) à la Fédération Nationale des Patros.

Il informe de la pédagogie et des enjeux du Mouvement et propose des activités pratiques pour les animateurs et leur section. Il diffuse également les actualités du Mouvement et certaines informations extérieures susceptibles de les intéresser. Véritable outil de communication et de formation, 'Le Patro' est un gage de cohérence au sein du Mouvement.

Rédactrices en chef : Marie-Laure Darquenne et Dornaz Beigi

Rédacteurs : Céline Devroede, Cécile Boemer, Anne-Sophie Beaumont, Joachim Latour, Myriam Tonus, Mathieu Flamme et Laetitia Laffineuse.

Graphisme : Kathleen Simons

Imprimerie : db Group - Imprimé sur du papier FSC

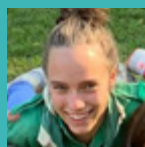
Editeur responsable : Quentin Poncelet

Grâce au soutien de la **Fédération Wallonie - Bruxelles**

L'OBJECTIF DU PATRO



Convaincu que la diversité est une richesse, le Patro est un mouvement de jeunesse ouvert à tous et attentif aux plus fragiles.



Porté par les jeunes, le Patro vise l'épanouissement et le plaisir en proposant des animations de qualité adaptées aux réalités de ses groupes.



Guidé par son Projet Éducatif et en référence à l'action de Jésus, le Patro contribue à la construction personnelle et collective des enfants et des jeunes au sein de la société.

Nous y sommes. Durant les trois prochaines années, le Patro s'est donné comme objectif de vivre et de développer trois thématiques de fond. Regroupées sous le nom de « Perspectives 2024 », ou P24 pour les intimes, tu auras l'occasion d'en entendre parler régulièrement. Mieux, d'en être acteur.

La première de ces perspectives, c'est que chaque patro réfléchisse à la thématique de l'inclusion. Mais justement, qu'est-ce que l'inclusion ? Comment peut-elle être vécue au Patro ? Réponses dans ce dossier.



TOUT EST BON DANS L'INCLUSION !



Anne-Sophie



Joachim



C'EST QUOI, UN GROUPE INCLUSIF ?

L'inclusion aborde un ensemble de thèmes qu'il est important de différencier.

Le premier est celui de la **diversité**. Ce concept concerne le multiculturalisme, à savoir la coexistence de plusieurs cultures dans un groupe.

Plusieurs réponses peuvent être envisagées lorsqu'un groupe est confronté à la diversité :

- ↪ L'exclusion consiste à rejeter ou ignorer les personnes qui ne correspondent pas aux normes du groupe.
- ↪ La ségrégation impose une séparation entre les groupes aux codes différents.
- ↪ Dans l'intégration, les minorités font partie du groupe malgré leurs différences. Cependant, les membres du groupe attendent que ce soit les minorités qui s'adaptent à leur fonctionnement.
- ↪ Dans l'**inclusion**, les membres du groupe acceptent et s'adaptent aux codes de chacun.

L'inclusion est "un effort démocratique pour que tous les citoyens puissent participer pleinement à la société, selon un principe d'égalité de droit."¹

Lorsque l'on parle d'inclusion, on envisage donc un réel **changement de mentalité** chez les membres du groupe. Ceux-ci travaillent activement à **lever les freins** qui empêchent l'accessibilité pour tous à leurs systèmes d'éducation, de santé, de loisir... Imaginons que les aventuriers organisent annuellement un concert. Cette année, une nouvelle animée a rejoint la section. Elle ne se retrouve pas dans les musiques traditionnelles du Patro. La section décide alors de prendre un vrai temps pour co-construire le concert ensemble afin que chacun puisse apporter ses forces aux projets.

Au final, l'inclusion d'un groupe est sa capacité à « créer des **conditions collectives** qui permettent à chacun de faire valoir sa personnalité, ses talents, ses idées, son énergie pour apporter le meilleur de soi au projet commun. »²

¹ <https://www.inclusion-asbl.be/inclusion-quest-ce-que-cest/>
² <https://www.eveprogramme.com/26315/inclusion/>

PURÉE, C'EST DUR L'INCLUSION NON ?

L'inclusion demande que les personnes soient ouvertes et s'adaptent les unes aux autres selon un mode de fonctionnement profitable à tous.

Malgré les difficultés qu'un tel mode de fonctionnement peut parfois laisser entrevoir (changement d'habitudes, coûts supplémentaires...), les avantages de l'inclusion valent mille fois la peine de s'y investir. Quels sont-ils ?

- De manière générale, les groupes diversifiés fonctionnent mieux.
- Grâce à la rencontre entre les différents membres du groupe et à la comparaison de leurs points de vue, les groupes diversifiés sont plus créatifs et compréhensifs.
- La présence de profils différents dans un groupe diversifié rend les idées qui y sont développées plus riches.
- Les membres du groupe développent une confiance en eux et un attachement au projet plus important.
- L'inclusion met l'accent et valorise les talents parfois insoupçonnés de chaque membre du groupe.
- Vivre dans un groupe inclusif permet de se rendre compte que chacun y amène quelque chose de positif et que la diversité est une richesse.

Plus que jamais, dans un groupe diversifié, le tout est plus important que la somme de ses membres. L'inclusion permet à tous de se révéler et de se réaliser, tout en faisant bénéficier chacun et chacune de ces échanges. C'est là toute la valeur de l'inclusion.

COMMENT FAIRE VIVRE L'INCLUSION AU PATRO ?

L'inclusion comme Perspective 2024

Comme les deux autres perspectives 2024, l'inclusion est au cœur du Projet éducatif du Patro. On la retrouve en effet dans cette phrase : « Convaincu que la diversité est une richesse, le Patro est un mouvement de jeunesse ouvert à tous et attentif aux plus fragiles. »

Au Patro, nous avons décidé de vivre l'inclusion de trois manières, qui sont appelées des visions :

La vision sociétale

Elle correspond à l'objectif global de l'inclusion : permettre à chacune et chacun d'avoir accès à tout ce qui a trait à sa vie sociale. Par exemple, le Patro s'engage, en tant qu'organisation, à faciliter l'accessibilité à ses activités/projets (dans ses événements fédéraux, ses formations, ses publications, ses modes de communications...).

La vision collective

Elle met l'accent sur la dimension de groupe. Au Patro, nous souhaitons que chaque membre participe à la construction commune d'un espace où chacune et chacun puisse trouver sa place. Par exemple, en co-construisant des activités adaptées à tous les membres du groupe.

La vision personnelle

Elle met l'accent sur l'importance de la place et de la participation de chacun. Au Patro, nous souhaitons que chacune et chacun puisse participer à la vie du groupe grâce à ses forces et ses différences. Il s'agit ici de vivre des moments de réflexion personnels : qui suis-je et comment, avec mes talents, pourrais-je contribuer à rendre mon groupe plus inclusif ?

Ces visions seront développées au cours des trois prochaines années au travers de démarches, tantôt individuelles, tantôt de groupe. Leur objectif est que tu te poses des questions sur l'inclusion dans ton patro et que tu puisses disposer et créer des outils pour la favoriser.



L'accueil inclusif, un premier pas dans l'inclusion

La première chose que tu peux faire c'est de réserver un accueil de qualité à chaque personne qui vient au local :

- Pour l'enfant, un accueil de qualité consiste par exemple à être capable d'explorer le local et ses environs, d'avoir accès et d'être capable d'utiliser le matériel, d'être apprécié et soutenu par les autres animés et les animateurs...
- Pour les parents, un accueil de qualité consistera par exemple à avoir le temps de s'exprimer auprès des animateurs, de dire au revoir à son enfant, de constater qu'il se sent à l'aise...
- Pour l'animateur, un accueil de qualité permettra qu'il se sente le bienvenu et à sa place dans l'équipe de cadres et se rende compte qu'il est important dans la dynamique de groupe.

L'accueil est d'ailleurs un des 5 rites du Patro. Il permet de souhaiter la bienvenue à un nouveau patronné dans le Mouvement et dans le groupe. Lorsque l'accueil est bien vécu, il valorise la nouvelle personne qui se sent importante aux yeux du groupe. L'accueil met en lumière la dimension d'ouverture du Patro et offre à chacun une place sans faire de distinction.

L'accueil est un rite qui se vit différemment en fonction de l'âge et de la section du membre du groupe. Pour avoir des conseils pour créer un rite de l'accueil adapté, n'hésite pas à te référer à la page 34 du PEP's !

Pour t'aider à passer à l'action, tu trouveras, au centre de La revue, la fiche pratique "Un Local pour et par ta section".



Connaitre ses Limites

Il est évident que l'inclusion est une thématique qui se prépare, qui demande du temps et de l'investissement. Les bénéfices que tu en tireras vaudront largement ces investissements.

Il est cependant important de connaître les limites de chacun en se posant les bonnes questions ; pour ensuite mettre en œuvre ce qu'il est réellement possible de faire : est-ce que je ne m'épuise pas à vouloir en faire trop ? Est-ce que je ne délaisse pas certains animés au détriment d'autres ? Est-ce que les solutions envisagées ne sont pas trop compliquées à mettre en place ?

Pour éviter de t'acharner à atteindre l'impossible, de nombreuses personnes et ressources sont là pour t'aider. L'ONE propose un ensemble de réflexions et d'outils sur son site internet. La Fédération est également disponible, via les permanents ou encore grâce aux futures démarches P24 qui te permettront de vivre l'inclusion à ton niveau.

L'INCLUSION OU VIVRE AUTREMENT

Vivre l'inclusion collectivement se révèle être un défi passionnant.

Chercher à adopter une approche inclusive, cela permet de tout questionner, de tout remettre sur la table en se concentrant sur le collectif tout en acceptant chacun tel qu'il est. Il s'agit d'une vraie aventure à vivre en groupe, où chacun participe et apporte sa pierre à l'édifice.

Une belle utopie ? Non. Plutôt un présent et un futur à construire pas à pas.



Chez nous, c'est comme ça !



Myriam



MaXSens



À quoi reconnaît-on un patronné ? À son foulard, bien sûr. Et qu'est-ce qui fait que chaque patro est unique ? La réponse dépend de celles et ceux qui le font ! Ici, l'appel au rassemblement se fait avec un cri ; là, on donne des totems ; ailleurs, l'équipe de cadres se réunit le vendredi soir... De la même façon qu'une famille a ses rites, ses signes de reconnaissances, ses habitudes qu'il n'est même plus besoin d'expliquer, chaque patro a sa culture propre qui s'est installée au fil des années. Les nouveaux arrivés – animés ou animateurs – adoptent généralement bien vite ces codes.

Mais... ont-ils vraiment le choix ? La question peut paraître saugrenue : quand on entre dans un groupe, n'est-il pas normal d'adopter les manières d'agir qui sont celles de ce groupe ? "Normal" n'est peut-être pas le bon mot, car dans normal se cache... la norme. Et une norme, c'est comme une règle : on n'a pas vraiment le choix de la refuser ! Imaginons qu'arrive, chez les benjas, une gamine qui déteste le sport et ne s'en cache pas. Elle est agile, endure... simplement elle n'aime pas ça. Problème : dans ce patro, on chatouille le ballon à chaque réunion et rien ne plaît davantage aux animateurs que d'organiser un bon match voire même, lors du camp, des jeux olympiques ! "Bah ! ici, elle va apprendre à aimer ça", dira l'un ; "si elle n'aime pas, elle n'avait qu'à pas s'inscrire au patro",

dira l'autre ; "on pourrait lui dire qu'elle peut nous regarder sans participer", suggère le troisième. "Ben oui, dans notre patro, c'est comme ça !", diront-ils en chœur.

Oui, c'est chouette d'avoir ses rites, sa culture, ce qui fait qu'on est soi et pas un autre. Mais parfois, il est intéressant de se poser et de réfléchir à ces "marqueurs" tellement évidents. Ne risquent-ils pas de devenir imperméables à tout changement ? Ne sont-ils pas devenus une sorte de règle non dite, que celui ou celle qui arrive va devoir respecter, sous peine de ne pas vraiment être inclus dans le groupe ? Les habitudes, c'est comme les ornières : si on n'y prend garde, on finit par s'y enliser...



EN DEHORS DES MOUVEMENTS DE JEUNESSE



Laetitia

L'inclusion se vit, se porte également à travers l'action d'autres associations ou organismes que le Patro. Évidemment et heureusement ! Deux organisations sont citées ci-dessous mais beaucoup d'associations travaillent autour de la thématique de l'inclusion. Focus donc sur Unia et Inclusion asbl.



UNIA : FORMATION SUR MESURE ET EN LIGNE

Située à Bruxelles, Unia est une institution publique belge indépendante qui défend l'égalité des chances et lutte contre la discrimination. Elle défend la participation égale et inclusive de tous et toutes dans tous les secteurs de la société et veille également au respect des droits humains en Belgique.

Pour parvenir à défendre l'inclusion de tous au sein de la société, l'équipe travaillant au service d'Unia met en place différentes actions :

- ⇒ Elle propose un soutien individuel et un accompagnement pour les personnes qui se sentent discriminées et écoute les témoins de discrimination. Elle leur explique leurs droits et cherche une solution par la négociation. Et dans certains cas, elle va en justice.
- ⇒ Elle mène des campagnes en faveur de l'égalité, des droits humains et de la lutte contre les discriminations.
- ⇒ Elle adresse des recommandations aux autorités et propose des publications, des statistiques et des outils de sensibilisation.

La discrimination est le fait de distinguer et de traiter différemment (le plus souvent plus mal) quelqu'un ou un groupe par rapport au reste de la collectivité ou par rapport à une autre personne.

QUE PEUT-ELLE APPORTER À UN PATRO ?

De la sensibilisation, de la prévention.

Unia organise des formations sur mesure pour qui veut mettre sur pied une politique de diversité. Il existe également une formation en ligne à propos de la législation anti discrimination ainsi que des outils de lutte contre la discrimination. Un sujet qui peut être traité dans une **Activité de Recherche de Sens** par exemple ?

Tu penses rencontrer un problème de discrimination dans ton patro ? N'hésite pas à contacter ton équipe régionale ou la Fédération Nationale des Patros pour en discuter !

INCLUSION ASBL : UN ATELIER DE SENSIBILISATION

Fondé en 1959, Inclusion asbl est une association belge francophone qui promeut la qualité de vie et la participation des personnes avec un handicap intellectuel et de leurs proches, tout au long de la vie et quel que soit le degré de leur handicap.

Pour cela, Inclusion asbl répond à 3 missions :

« Défendre les droits et intérêts »

L'asbl met tout en œuvre pour que les familles soient représentées dans tous les lieux où sont prises des décisions qui peuvent avoir un impact sur leur vie quotidienne.

« Rassembler et créer du lien »

Les parents et les personnes avec un handicap peuvent se rencontrer régulièrement et échanger entre eux dans une ambiance conviviale (souper, après-midi créative...).

« Répondre aux besoins individuels »

L'asbl a mis en place un service social de première ligne qui apporte aux personnes avec un/des handicap(s) et à leurs proches une aide pointue, adaptée, en collaboration avec leur réseau régional

Le handicap intellectuel est un état et non une maladie. Les personnes ne « souffrent » pas de handicap intellectuel; elles n'en sont pas « atteintes ». Elles sont « en situation de » ou « ont » un handicap intellectuel. Elles vivent avec cet état.

QUE PEUT APPORTER INCLUSION ASBL À UN PATRO ?

Son "Service Education Permanente" propose notamment des sensibilisations dont l'objectif est de mieux comprendre le handicap intellectuel et de pouvoir réagir de manière appropriée par rapport à celui-ci, dans une optique inclusive.

Il est possible de vivre des ateliers qui permettent, par exemple :

- ⇒ d'envisager des pistes de bonnes pratiques d'accueil et de facilitation à communiquer avec les personnes en situation de handicap intellectuel.
- ⇒ de tendre vers un changement des mentalités : changer le regard sur le handicap intellectuel en amenant les participants à comprendre qu'un réel échange est possible. Donner l'envie d'aller vers les personnes en situation de handicap, pas uniquement pour les aider, mais pour ce qu'elles peuvent apporter en tant qu'individus.

A travers chaque atelier, l'accent est également mis sur l'inclusion de chacun. Un exemple concret : les supports de communication sont multipliés afin de favoriser la concentration des participants.

Informations et contacts :

Justine Lebourg, coordinatrice du Service Éducation Permanente
Tél. : 02/247.60.18- E-mail : jle@inclusion-asbl.be

L'inclusion, ça se passe comment dans les patros ?



Anne-Sophie



Joachim



Mathieu

Accueillir un nouvel animé avec toutes ses richesses demande quelquefois de remettre en question nos habitudes. Nous avons contacté les patros de Neuvillers et des Pti'du Mont. Les animateurs nous expliquent comment ils vivent l'inclusion dans leurs animations.

Patro des Pti'du Mont

Au Patro des Pti'du Mont, francophones et néerlandophones se côtoient pour vivre des animations chaque semaine. En effet, beaucoup d'enfants et de jeunes du patro, basé dans une commune à facilité, sont néerlandophones et viennent au patro pour apprendre le français. La mixité entre francophones et néerlandophones est vécue par tous les jeunes dans et en dehors du patro. Ils mettent donc naturellement en place des mécanismes d'inclusion car ils sont habitués à se retrouver dans ce cadre-là.



Lors des animations, tout le monde parle en français, sauf si les animateurs se rendent compte que certains ne comprennent pas ce qui est dit. L'idée est de parler le plus possible en français mais de traduire en néerlandais si, après reformulation, quelqu'un n'a pas encore compris.

Pour les parents, les publications sur Facebook sont parfois traduites en néerlandais. Si quelqu'un pose une question en néerlandais, on lui répond dans la même langue.

La plupart des animateurs sont néerlandophones et c'est au patro qu'ils ont appris le français. C'est donc surtout aux plus petits qu'il faut expliquer en néerlandais parce qu'ils sont au début de leur apprentissage de la langue.

De manière générale, tout le monde vit bien la situation, beaucoup d'enfants sont bilingues et s'entraident pour comprendre avant même que les animateurs ne doivent intervenir. Tous les enfants jouent ensemble et arrivent à se comprendre.



Sophie Roelandts,
présidente

Patro de Neuvillers

Depuis la rentrée, Sophie a rejoint la section des poussins au patro de Neuvillers. Sophie étant sourde, il était nécessaire de préparer son arrivée suffisamment à l'avance pour qu'elle se passe dans les meilleures conditions possibles. Le premier contact avec les parents a eu lieu il y a un an et, après une discussion en équipe de cadres, il a été décidé de faire en sorte que la venue de Sophie soit une chouette expérience, tant pour elle que pour les membres du Patro. Tout au long de l'année, il y a eu des allers-retours entre les animateurs de la section et les parents de Sophie dans le but de préparer au mieux son arrivée : les parents ont donné des conseils et ont proposé aux animateurs de se former en langue des signes ; les animateurs, eux, ont présenté leurs idées aux parents afin d'avoir leur avis.

En ce qui concernait l'organisation concrète de son arrivée, l'équipe de cadre était un peu stressée. Heureusement, ils ont eu une année pour se préparer. Ce temps a été utilisé pour réfléchir à l'ensemble des besoins de Sophie. En les identifiant, ils ont pu y apporter des réponses adaptées à tout le groupe. Sophie a récemment été appareillée et les animateurs étaient inquiets de la difficulté à communiquer ensemble. De plus, le port du masque (en lien avec la lutte contre l'épidémie du covid-19) rajoute un défi à la situation car Sophie lit beaucoup sur les lèvres. Il a donc été décidé que ses animateurs portent une visière pour faciliter la communication.

En ce qui concerne les animations, il était nécessaire de redéfinir le type d'activités à réaliser. Auparavant, la section des poussins se basait souvent sur des animations musicales. Avec l'arrivée de Sophie, les animateurs de la section ont réfléchi à des activités adaptées à tous les membres du groupe. Finalement, les premières réunions se sont bien passées et les animateurs ont eu beaucoup de retours positifs.



Sophie apporte autant aux enfants que le groupe lui apporte.

En effet, les poussins sont très ouverts à la différence et ils ne sont pas du tout dans le jugement. C'est une chance que Sophie puisse commencer le patro à cet âge-là car elle restera avec ces co-animées tout au long de son parcours patro. Les enfants sont fort à l'écoute, on sent qu'ils s'impliquent pour accueillir Sophie comme tous les autres nouveaux membres de la section.

Au niveau de la communication, même si le côté verbal est fort limité, tout le monde trouve une manière de se faire comprendre grâce à des gestes. Les animateurs de la section se renseignent également pour se former à la langue des signes et en ont appris les bases grâce à des vidéos sur Youtube.

Au final, nous sommes tous confrontés quotidiennement à ce genre de situation et, en se posant réellement la question, on remarque que des solutions assez simples peuvent rapidement être trouvées pour que tout le monde trouve sa place dans un groupe.

Mathilde, présidente et Marie, animatrice de la section des poussins

À votre service

Cette rubrique te propose des outils pratiques, des petites lectures, des sites web et des contacts utiles issus du Patro ou d'autres organisations. De quoi aller plus loin sur le sujet !



Céline



La malle "précarité"

Pour s'engager à mieux connaître la précarité et agir contre elle.

La malle précarité est un outil pédagogique du Patro qui contient des supports pour mieux agir dans un environnement précarisé. Son objectif ? Sensibiliser les animateurs à la précarité, les aider à mieux la comprendre et à agir contre celle-ci dans leur patro ou dans leur environnement. À partir d'un jeu et au travers d'autres supports, les animateurs sont accompagnés dans leurs questions et réflexions.

La malle "Viv(r)e la différence"

Pour s'engager dans une démarche d'inclusion d'un enfant porteur d'un handicap.

La malle "Viv(r)e la différence" est également un outil pédagogique créé par le Patro. Elle contient des supports pédagogiques, des livres, des DVD et des jeux sur l'inclusion d'enfants porteurs d'un handicap. Elle est destinée aux patros locaux et convient dans différentes situations comme :

- Une intégration effective avec la volonté de réfléchir à ses pratiques
- Une demande d'intégration nouvelle avec la volonté de réfléchir pour prendre une décision
- Le souhait de sensibiliser les animateurs et animés à la question de l'intégration



Tu veux te procurer une de ces malles ? Tu trouveras plus d'informations sur le site [patro.be/espace-patronnes/animations/#pret-des-malles](https://www.patro.be/espace-patronnes/animations/#pret-des-malles)



Handipeople, la légende d'empathia

Handipeople est un jeu de réflexion, d'observation et de déduction créé par l'ASBL Parthages. L'objectif ? Développer l'empathie et la solidarité à travers le thème de la différence et transmettre la volonté de l'inclusion de tous.

Les joueurs vont vivre une aventure, aidés par des personnages qui, avec leur handicap, vont amener quelque chose d'essentiel au bon déroulement du jeu.

Source : <https://www.handipeople.be/index.php/le-jeu-handipeople-la-legende-d-empathia>

ESPACE DÉTENTE



OÙ VA TA PRÉFÉRENCE ?

Pour chacune des trois situations, choisis une réponse. Regarde ensuite ce que révèle ce petit test sans prétention !

Un nouvel animé, d'origine étrangère, parle mal le français

- Tu te dis : ça lui fera une bonne immersion ! Il apprendra plus vite
- Tu expliques aux parents qu'il n'est pas encore prêt pour venir au Patro
- Tu lui demandes d'apprendre aux autres des mots de sa propre langue

Les parents d'une nouvelle animée te font des recommandations avant la première réunion

- Tu leur expliques que l'équipe de cadres est bien formée et sait ce dont les enfants ont besoin
- Tu les écoutes poliment et puis tu oublies
- Tu en prends note et tu les relaies aux membres de l'équipe de cadres

Au camp, un jeune demande de pouvoir aller à la messe le dimanche

- Tu lui expliques que le Patro est pluriel et qu'on ne saurait pas répondre à toutes les demandes
- Tu lui demandes s'il vit sur une autre planète
- Tu lui permets d'aller à la messe du village et lui demandes comment ça s'est passé.

Si tu as un maximum

de a : Tu cherches à intégrer avec beaucoup de bonne volonté

de b : L'exclusion cachée ne te fait manifestement pas peur

de c : L'inclusion est déjà une valeur dans ton patro

... et si tu as "un peu de tout", tu sais comment travailler la perspective 2024 !

VOUS AVEZ UN MESSAGE...

À tous mes co-animateurs, mes présidentes et tous les patronnés, merci à vous. Merci pour tous ces moments de plaisir, de partage, de rigolade, de folie ! Le Patro m'apporte tellement de belles choses... Le Patro nous fait découvrir les petits plaisirs de la vie, il nous fait grandir à travers toutes les expériences que nous rencontrons, tant en étant animé qu'animateur. Ma deuxième famille, mes amis, merci pour tout. 🍀

Balkanski, Patro de Mettet

À toutes les animatrices du Patro Silly Filles :

Merci pour cette belle année malheureusement écourtée mais terminée dans une absolue beauté grâce à ce camp et aux animatrices incroyables que vous êtes. Merci de faire rêver cette centaine d'animées exceptionnelles ! Hâte d'entamer cette nouvelle année spéciale à vos côtés.

La présidente du PSF 🍀



Seul ou au nom de ton groupe, tu peux transmettre un message pour un autre lecteur, patronné ou groupe de ton choix !

Qui ? Toi, cher lecteur !

Quoi ? Envoie un coup de cœur, un petit mot d'encouragement, une anecdote sympa... Tout message de 3 lignes maximum est le bienvenu.

Les messages discriminants ou contraires à notre Projet Éducatif ne seront pas publiés.

A qui ? La revue est destinée à tous les animateurs, présidents, accompagnateurs adultes et de sens mais aussi aux équipiers régionaux, cadres fédéraux, membres du Conseil d'Administration et de l'Assemblée Générale ainsi qu'au

personnel du Centre Fédéral.

Quand ? Dès maintenant et à tout moment de l'année.

Comment ? Via revue.patro@patro.be ou sur la page Facebook "Le Patro".

VIVEMENT VOUS LIRE ! :-)



ENVOIE-NOUS TES PLUS BELLES PHOTOS
via dropbox ou wetransfer.

Pour savoir comment faire, rendez-vous
sur www.patro.be/incollables
et tape «photo».



Animateurs du Patro de Hamoir



Patro de Theux



Patro de Bastogne - camp à Vitrvial



Patro Notre-Dame d'Iltre - Camp 2020 à Gouvry



Patro de Sainte-Marie



Patro de Sombreffe



Patro d'Ocquier - Camp à Jamioulx



Patro Notre-Dame de Burdinne



Patro Don Bosco de Soignies

DANS TA PROCHAINE REVUE...

FAIS PAS GENRE

On parle de relations !





Mathieu



Laetitia

FIER D'ÊTRE PATRONNÉ

Une bonne nouvelle, une chouette initiative, une réussite, un record... Cette rubrique est l'occasion de vous remercier et valoriser votre engagement ! De quoi aussi vous inspirer...

Pour nous partager une info : revue.patro@patro.be

LE PATRO MÈRE THÉRÈSA DE NETHEN

OUVRE LES PORTES DE SES LOCAUX DURANT LE CONFINEMENT ET PLUS ENCORE !

Durant le confinement, certains centres ou certaines structures d'accueil aux personnes migrantes se sont trouvés en difficulté. Comme beaucoup, ils ont dû respecter de nouvelles normes sanitaires et ne pouvaient plus accueillir autant de personnes qu'en temps normal.

Un assouplissement des règles d'occupation de locaux a alors pu être d'application via un équivalent du « Plan neige » qui permet, en hiver, d'accueillir plus facilement les Sans Domicile Fixe dans des locaux inaccessibles en d'autres temps. Ce « Plan Neige 2.0 » était destiné à offrir la possibilité d'accueillir des migrants plus facilement dans des locaux, comme ceux des patros. La Fédération a lancé un appel aux patronnés intéressés par l'initiative. Le Patro de Nethen a pris la balle au bond. Déjà habitué à ouvrir ses espaces pour venir en aide à d'autres associations telles que l'école des devoirs du coin, il s'est laissé tenter par cette expérience.

Bénéficiant d'une belle infrastructure au sein de locaux communaux et soutenus par les conseils d'accompagnateurs adultes, les animateurs ont pris la décision de se lancer dans ce projet d'hébergement peu commun. Ils ont donc contacté la Fédération pour mettre en place cette possibilité d'accueil chez eux.



Après plusieurs allers-retours avec la Plateforme Citoyenne d'Hébergement ASBL, le patro a décidé d'établir une convention à plus long terme et de ne pas se limiter au temps du confinement. Même si, au final, le projet n'a pas pu aboutir lors du délai espéré (durant le temps du confinement entre mars et juin 2020), ils retiennent l'expérience pour les prochaines vacances de Noël. Il est en effet imaginé que des migrants utilisent leurs espaces pendant un temps défini.

C'est donc bien une aventure qui ne fait que commencer et qui se profile sous la valeur de la **SOLIDARITÉ**.



MERCI

à l'ensemble des animateurs du Patro de Nethen mais également au CAP (Comité d'Anciens Patronnés) pour cet élan de solidarité et l'effort qu'ils mettent en place pour l'accueil de tous dans le patro... et ailleurs.

Et si cette histoire t'inspire, n'hésite surtout pas à en discuter avec l'ensemble de ton équipe de cadres ou avec des membres de ta régionale afin d'imaginer des possibles. On ne sait jamais jusqu'où une idée peut aller ! Bonne réflexion...

LES ACTUS DU MOUVEMENT

ACTUS FÉDÉRALES

FOR/FED 1 ET FOR/FED 2



Animateurs



La fonction d'animateur s'apprend, s'ajuste, se partage, se crée, s'invente, se réinvente ! C'est la raison pour laquelle la formation d'animateur existe. Au Patro, les animateurs se forment à l'animation afin d'acquérir différentes compétences et techniques au service d'un même objectif : « une animation de qualité et adaptée aux réalités des patros en visant le plaisir et l'épanouissement des jeunes ».



<https://patro.be/espace-patronnes/se-former/formation-danimateurs/>



UN ÉVÈNEMENT POUR LES 9-12 ANS !



C'est encore secret...



A déterminer... On peut déjà te dire que la journée sera inoubliable pour les Chevaliers-Etincelles !



Chevaliers - Etincelles



Une journée d'activités extraordinaires pour les patronnés âgés entre 9-12 ans ! L'occasion pour eux de rencontrer d'autres animés de leur âge.



Commission Pédagogie :
commission.pedagogie@patro.be



CODE JAUNE ? ORANGE ? ROUGE ?

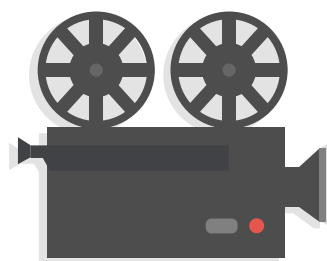
- ⇒ Masque, pas masque ?
- ⇒ Nombre de jours de quarantaine ?
- ⇒ Documents à avoir ou à donner ?
- ⇒ Collation faite maison : permis – pas permis ?
- ⇒ Hike – pas hike ?

Bref, comment gérer cette année particulière ?
Rends toi REGULIEREMENT sur le site :

<https://patro.be/news/coronavirus/code-couleur/>



Les informations y sont à mises à jour régulièrement en fonction de l'évolution de la pandémie du Covid-19 !



Illustrations cinéma : Freepik

**ABONNE-TOI DIRECT À
LA CHAÎNE YOUTUBE
DE LA FÉDÉRATION
NATIONALE DES PATROS.**



TU Y RETROUVERAS :

- La Minute des Présidents
- Des vidéos dédiées à l'animation des ados dès début 2021 !

ALPINO, UNE PROMO TE « TENTE » ?



RENDEZ-VOUS
BIENTÔT !

INFOS ET COMMANDES : WWW.SHOPATRO.COM - SHOP@PATRO.BE

AFFILIATION SOLIDAIRE

Ton patro paie une affiliation par patronné. La Fédération propose une affiliation solidaire pour les familles ayant des difficultés financières. Cette affiliation est nominative et s'élève à 1/3 du prix normal (4,90 € au lieu de 19,60€).

L'une des conséquences de la crise du Covid-19 est l'augmentation de la précarité infantile. N'hésite pas à en discuter avec des parents qui pourraient se retrouver dans une situation difficile (perte d'emploi, chômage économique....).



Pour en bénéficier, le président de ton patro doit simplement en faire la demande pour les patronnés concernés en envoyant un mail à secretariat@patro.be



Soutiens gratuitement le **Patro** en utilisant Lilo comme moteur de recherche !

Lilo est l'un de ces moteurs de recherche **UTILE** qui finance des projets sociaux et environnementaux, dont le Patro !

Comment soutenir le Mouvement en faisant des recherches Lilo ?

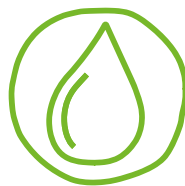


Avant de commencer : ton moteur de recherche est probablement la page de démarrage qui s'affiche quand tu vas sur internet. Alors, pour changer les bonnes vieilles habitudes, pense à modifier ta page de démarrage avec Lilo.

Pour découvrir ce nouveau moteur et nous financer gratuitement, c'est très simple :



Rends-toi sur **www.lilo.org** pour installer et utiliser le moteur de recherche Lilo.



Fais 50 recherches pour cumuler 50 gouttes d'eau.



Va sur la fiche de notre projet **www.lilo.org/fr/le-patro/?utm_source=le-patro**



Je donne automatiquement mes gouttes au projet Le Patro

Verse-nous au minimum 50 gouttes d'eau la première fois (les fois suivantes, c'est à souhait). Tu peux même configurer ton compte pour que tes gouttes nous reviennent automatiquement en activant le bouton ON. Ce petit clic supplémentaire aura un impact important !



Shopatro

MON PREMIER OPINEL « PATRO »

- ⇒ LE PREMIER COUTEAU DES PETITS PATRONNÉS !
- ⇒ CONSEILLÉ À PARTIR DE 9 ANS
- ⇒ BOUT ARRONDI ET BAGUE DE SÉCURITÉ



12,5€*



L'OPINEL N°8 « PATRO »

- ⇒ LE COMPAGNON INDISPENSABLE DU PATRONNÉ !
- ⇒ CONSEILLÉ À PARTIR DE 13 ANS
- ⇒ BAGUE DE SÉCURITÉ

* PRIX MEMBRES



www.shopatro.be

✉ shop@patro.be