

LES RITES

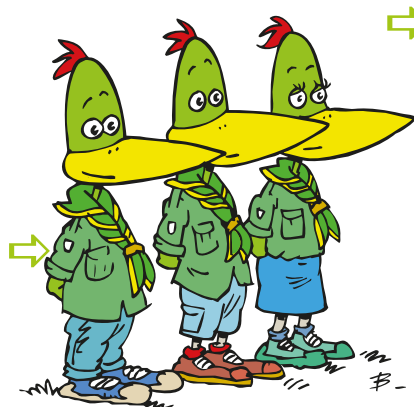
Pour permettre à chacun de trouver sa place et se sentir membre au Patro.

Un rite au Patro est **un moment** composé de **pratiques codifiées** : gestes, paroles, symboles, attitudes, objets... Il a **une signification commune et partagée** par les personnes qui le vivent et leur permet ainsi d'**affirmer leur appartenance au Patro**. A **caractère répétitif** et de **dimension collective**, le rite a du **sens** pour le groupe et influence sa cohésion. Il se vit suivant l'Objectif du Patro, il respecte les valeurs et le Projet Educatif du Mouvement.

Ainsi, il existe 5 rites au Patro :

⇒ L'accueil

L'accueil est un rite qui permet de souhaiter la bienvenue à un nouveau patronné (enfant ou adulte) dans le Mouvement et dans un groupe. Il est l'occasion de valoriser l'arrivée d'une nouvelle personne et de la reconnaître comme membre du Patro. Chacun se sent attendu et important aux yeux des autres. Le rite de l'accueil est également associé au rite du passage, chaque patronné est ainsi accueilli dans sa nouvelle section ou sa nouvelle fonction. Ce moment fort donne confiance en soi pour initier la rencontre et faciliter l'intégration. Il met en lumière la dimension d'ouverture du Patro et offre ainsi une place à chacun sans distinction.

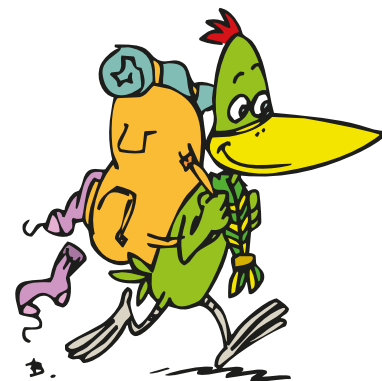


⇒ Le rassemblement

Le rassemblement est un rite qui réunit l'ensemble des patronnés à un même endroit. Par sa présence, chaque membre s'y sent reconnu, en confiance et appartenir à une même famille. C'est un temps fort et récurrent durant lequel tous les patronnés affirment et partagent des valeurs communes, celles du Patro. Le rassemblement a un rôle fédérateur. Il rapproche les âges, facilite la création de liens et rend concrète la Ligne Croissance Patro en identifiant distinctement les sections. Cette répartition permet de visualiser le parcours et l'évolution au Patro et invite à l'engagement à long terme.

→ Le passage

Le passage est un moment intense qui valorise l'évolution de chaque membre à travers sa vie au Patro. Ce rite permet d'accompagner la transition d'un patronné vers une nouvelle section, l'équipe de cadres, une nouvelle fonction ou la fin de son parcours patro. Le passage définit une étape qui participe à la construction personnelle, au renforcement de l'estime de soi et ouvre la porte à de nouvelles expériences. Combiné au rite de l'accueil, le passage contribue à la création d'un lien social fort entre les patronnés et renforce le sentiment d'appartenance du nouvel arrivant à son nouveau groupe.



→ L'engagement



L'engagement est un acte libre, personnel et renouvelable. C'est un temps d'arrêt durant lequel un patronné, dès son plus jeune âge, prend progressivement conscience de sa place et de son rôle au sein du groupe. A travers ce rite, chacun s'engage activement et dans la durée pour sa section, son équipe de cadres, son patro et le Mouvement. Il est porteur de sens et responsabilise le patronné dans la définition et l'atteinte de ses objectifs. Ce rite participe à la réalisation personnelle et à la construction collective d'un Mouvement fort en donnant à chacun l'occasion d'exprimer aux autres son engagement.

→ La fête

La fête est l'occasion pour les patronnés de valoriser leurs actions éducatives, de savourer leurs réalisations et de remercier l'engagement de chacun. Il s'agit d'un véritable moment rassembleur qui met en avant le sens de ce qui est vécu au Patro en le partageant et en l'exprimant. La fête renforce la cohésion du groupe et met à l'honneur les ressources collectives. Elle célèbre ce qui a été vécu ensemble et ce que chaque patronné devient. C'est un rite qui marque le sentiment d'appartenance de chacun au Patro. Il invite notamment à l'ouverture, à la créativité, à la réflexion, à l'émotion et au plaisir.

