

Le petit cahier de L'ACCOMPAGNATEUR ADULTE

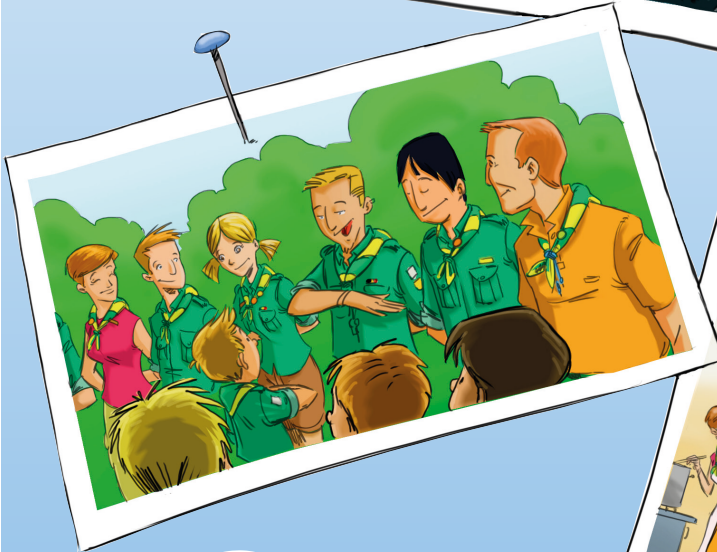
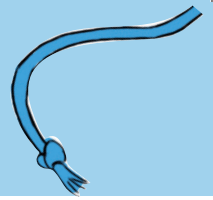




Table des matières

Définition	3
Qu'est-ce qu'un accompagnateur adulte?	3
Qui peut devenir accompagnateur adulte ?	3
Missions	4
Quel est le rôle de l'accompagnateur adulte ?	4
Que peut-il apporter de positif au patro ?	8
Concrètement, que fait l'accompagnateur adulte au sein du patro ?	10
Intégration	11
Comment l'équipe de cadres est-elle constituée ?	11
Comment intégrer l'équipe de cadres ?	13
N'y a-t-il pas des a priori à dissiper par rapport à la présence d'un adulte au sein de l'équipe de cadres?	15
S'outiller pour mieux s'intégrer	17

Avoir un accompagnateur adulte au sein du patro, c'est se donner un atout supplémentaire pour dynamiser son patro et envisager sereinement son avenir.



Définition

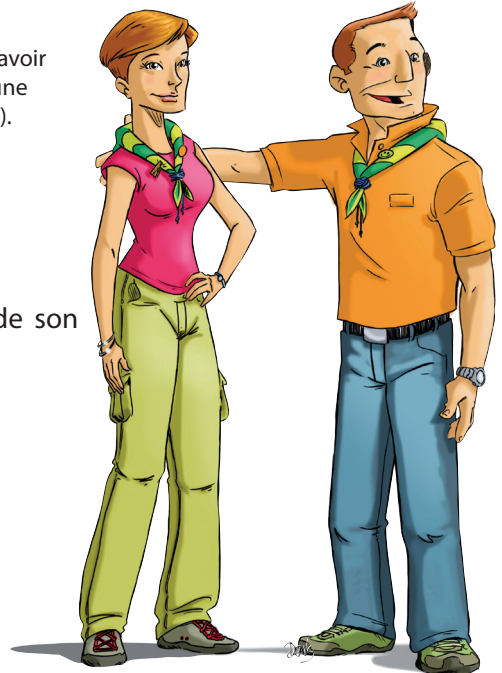
Qu'est-ce qu'un accompagnateur adulte?

C'est un ancien patronné, un parent de patronné, une personne du village ou du quartier... un bénévole qui connaît le Patro, croit en son Projet Educatif et ses valeurs, et qui souhaite s'investir dans le Mouvement en soutenant le patro dans ses activités.

Qui peut devenir accompagnateur adulte ?

Toute personne qui a de bons contacts avec les animateurs et qui fait confiance aux jeunes. Cette personne doit être :

- plus âgée que les animateurs;
S'il s'agit d'un ancien animateur, il doit avoir arrêté l'animation depuis au moins une génération d'animateurs (soit 3 ou 4 ans).
Il doit avoir plus de 25 ans .
- tolérante et patiente ;
- à l'écoute de chacun ;
- ouverte d'esprit ;
- disponible ;
- porteuse des valeurs du Patro et de son Projet Educatif.





Missions

Quel est le rôle de l'accompagnateur adulte ?

Au Congrès de 1993, le Mouvement a décidé de préciser le rôle des adultes au Patro. Déjà à cette époque, l'intuition était qu'il fallait revendiquer une place spécifique, non plus d'animateur mais bien d'accompagnateur.

Ce texte a été revu en 2011 avec les instances du Mouvement.

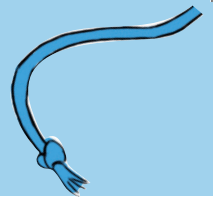
C'est cette place que le texte qui suit tente de préciser. Plus qu'un statut ou un règlement interne définissant les droits et devoirs de chacun, ce texte-cadre se veut une balise, non seulement pour les adultes mais aussi pour les équipes de cadres qui auront compris la richesse de cette collaboration et d'un tel partage d'expérience.

Accompagner

L'adulte au Patro se doit d'être celui qui accepte de cheminer avec les jeunes, de partager cette expérience humaine qui est au centre d'une équipe d'animation, de se joindre aux jeunes pour aller là où ils vont. Il accepte de le faire dans le plus grand respect de leur autonomie, de leur enthousiasme et de leur projet. En un mot, il les accompagne.

Faire et mériter confiance

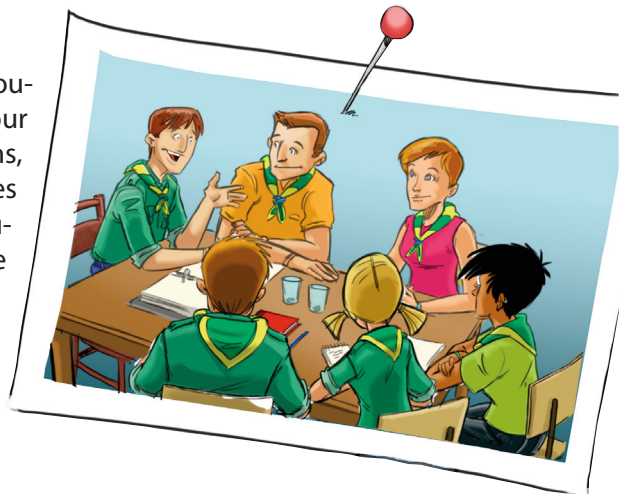
Fondement de la relation entre adultes et jeunes, la confiance et le respect se doivent d'être réciproques. La confiance permet aux jeunes de s'exprimer et de prendre leurs responsabilités. Elle permet à l'adulte de



dire combien il croit aux capacités des jeunes, de le dire avec des mots, par des gestes, voire par des silences. Mériter la confiance de l'autre suppose que l'on prenne le temps de s'approprier, que l'on se montre tel qu'on est, avec ses limites et ses contradictions et que chacun puisse accepter le regard que l'autre porte sur lui. Alors, accompagnateur adulte et jeunes peuvent travailler ensemble en pleine confiance.

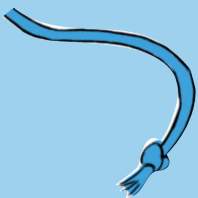
Ecouter

L'accompagnateur adulte est souvent appelé à se taire; se taire pour être accueillant aux propositions, aux idées, aux enthousiasmes des jeunes. Il se fait discret pour pouvoir être attentif à ce qui motive l'équipe. Il met les jeunes au centre de leur propre projet. Plus que les entendre, il les écoute.



Chercher avec

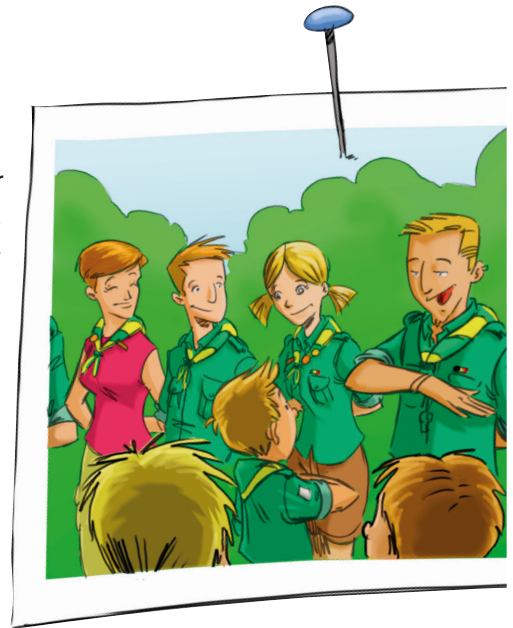
En équipe, rien n'est jamais acquis, tout mérite un approfondissement. L'accompagnateur adulte prend part activement au questionnement de l'équipe. Loin de fournir les réponses toutes faites, il aide les jeunes à se poser des questions et à prendre des décisions sans jamais imposer. Avec les jeunes, il dialogue et chemine afin de toujours mieux prendre conscience des objectifs du Patro et de la manière de les concrétiser dans l'animation. Sans en être le détenteur ultime, il est un véritable chercheur de sens.



Encourager

Son "expérience" d'adulte peut lui conférer une vision plus sereine et plus réfléchie, mais ne doit pas être un frein à l'enthousiasme des jeunes.

L'accompagnateur adulte aide les jeunes à établir des projets à plus long terme, à mieux réfléchir leurs actions, à travailler en fonction d'objectifs mieux définis. Il les aide à surmonter les échecs, à ne pas s'arrêter à la première difficulté. En toutes circonstances, il est là pour les encourager.



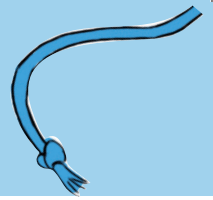
Susciter

L'accompagnateur adulte n'impose rien ! Ni lui-même, ni ses idées. Il incite les jeunes à aller plus loin, à se poser les questions de fond, de société, de respect de chacun et de fidélité aux valeurs patro et au Projet Educatif.

Il propose de prendre le temps de s'arrêter, d'analyser les événements, d'évaluer. Il crée les conditions favorables à ces temps de ressourcement de l'équipe. La qualité de l'animation et l'enthousiasme de chacun restent au centre de ses interpellations, de ce qu'il cherche à susciter.

Rassembler

Avec un autre regard que le président ou la présidente, il sait relativiser les différends et se positionner au-dessus de la mêlée. En cas de conflit, il tente de mettre en évidence les énergies constructives plutôt que celles qui détruisent. Il veille à mettre chacun en valeur, à ce que chacun ait droit à la parole et soit écouté. Il est un médiateur attentif à chacun. Il s'efforce d'aider le président à réunir les énergies autour d'un projet commun.



Positiver

L'accompagnateur adulte montre aux jeunes qu'ils ont raison d'y croire, que leurs limites sont porteuses de dépassements, que leurs erreurs sont source de progrès. Il cherche à les comprendre et à les soutenir sans les juger. Toujours, il souligne leurs potentialités, leurs capacités à aller plus loin.

Tenir sa place

L'accompagnateur adulte n'est ni président, ni animateur, ni une autorité quelconque; il est choisi et accepté par l'équipe de cadres.

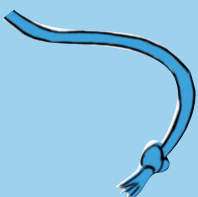
Son rôle doit être bien défini par l'équipe de cadres. Personne de référence, conseiller, médiateur, il est attentif à ne jamais dépasser ce rôle : il ne s'octroie pas un pouvoir qu'il pourrait, à tort, croire légitime, en raison de son âge et de son expérience.

Son devoir est de se faire entendre mais jamais de s'imposer. En clair, il s'agit, pour lui, de tenir toute sa place, mais rien que sa place.

Soutenir

Il soutient les animateurs dans leurs projets et le projet Patro dans son ensemble. Il contribue à situer et valoriser le patro dans un réseau de relations constructives avec d'autres acteurs extérieurs au patro.





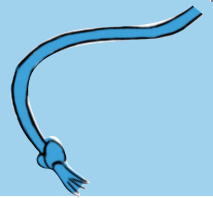
Que peut-il apporter de positif au patro ?

L'accompagnateur adulte, par sa vie d'adulte (sociale, familiale et professionnelle) a acquis une certaine maturité, une expérience de vie qu'il peut partager avec l'équipe de cadres. Ce regard différent, cette manière de penser est bénéfique sur plusieurs points :

Un plus pour l'équipe de cadres

L'accompagnateur adulte apporte, tout d'abord, un regard extérieur qui lui permet d'analyser le fonctionnement général du groupe (la place et le rôle de chacun, l'évolution du patro...). En étant attentif au Projet Educatif, il permet à l'équipe de cadres de prendre du recul et de se remettre régulièrement en question afin d'évoluer toujours mieux.





Ensuite, grâce à son expérience de vie, il aide à

- anticiper les éventuels problèmes ;
- proposer des solutions qui ont déjà fait leurs preuves ;
- amener une certaine sérénité dans le groupe en favorisant la parole et l'écoute lors de débats difficiles ;
- relativiser et dédramatiser certaines situations pour les gérer sereinement;
- ...

L'accompagnateur adulte propose également une autre manière de penser pour envisager les actions sous différents angles (en faisant appel, par exemple à un parent ou une personne extérieure du patro). Cela permettra d'élargir les débats et les actions menées.

Enfin, sans prendre la place du président ou des animateurs, son âge peut faciliter le contact avec certains parents, avec les relations extérieures (comme la paroisse, la commune...). Il peut aider à négocier une demande de subsides avec d'autres adultes.

■ Un plus par rapport aux parents et à l'environnement du patro

Il n'est pas toujours facile pour les parents de laisser, pour la première fois, leur bambin aux mains d'une équipe de jeunes ! La présence de l'accompagnateur adulte peut les rassurer. D'un point de vue sécurité, l'accompagnateur adulte peut être aussi considéré comme une ressource durant une activité (on peut lui demander d'être présent pour accompagner un groupe sur la route, on peut l'appeler pour qu'il conduise un blessé chez le médecin...).





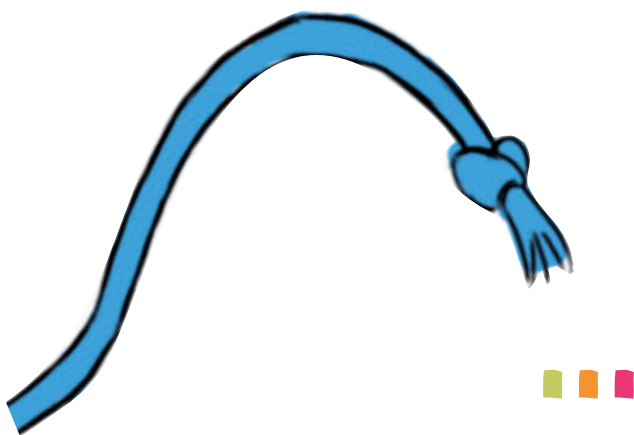
Concrètement, que fait l'accompagnateur adulte au sein du patro ?

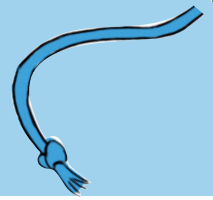
Il est membre de l'équipe de cadres et sera donc présent à certaines réunions. Sa présence est particulièrement justifiée aux réunions de relance de l'année, aux réunions d'évaluation ou de préparation d'activités spécifiques.

Il peut également participer aux fêtes et grands événements organisés par le patro pour avoir une vision globale de la vie au patro.

Il peut accompagner le président lors des réunions extérieures avec la commune, la paroisse... Il peut veiller au statut du local (Y a-t-il un contrat ? Quelle sorte de contrat ?...)

Enfin, il peut aussi être responsable « matériel », « chauffage », cuistot... en fonction des besoins. Il peut éventuellement aider à la gestion administrative du patro si l'équipe de cadres en formule la demande.





Intégration

Comment l'équipe de cadres est-elle constituée ?

Pour mieux s'intégrer, il est nécessaire de rappeler qui est membre de l'équipe de cadres et quel est le rôle de chacun.

Dans une équipe de cadres, il est important de compter ces 4 rôles : le président, l'animateur, l'accompagnateur de sens et l'accompagnateur adulte. Ils tendent tous vers les mêmes objectifs mais les mettent en œuvre d'une manière spécifique en fonction de leur rôle.

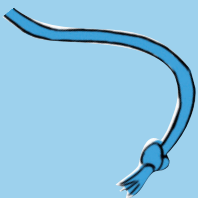
Les points communs

- Ils sont complémentaires.
- Ils ont pour objectif de faire vivre le projet Patro, de véhiculer les valeurs qui en découlent, d'être attentifs au bien-être des enfants et des jeunes.
- Ils sont conscients des responsabilités qu'ils ont et les assument.
- Ils cherchent à s'améliorer en évaluant leurs actions.
- Ils se forment pour leur fonction.
- Ils participent à la vie générale de leur patro de manière régulière.

Les spécificités de chaque rôle

LE PRÉSIDENT :

- Il coordonne l'équipe de cadres et ses actions.
- Il est responsable du patro.
- Il veille au développement du Projet Educatif du Patro, au bien-être de tous.
- Il représente son patro au sein de la fédération, de sa commune, de sa paroisse...



L'ANIMATEUR :

- Il prépare et anime des activités éducatives de qualité.
- Il veille au bien-être des enfants.
- Il fait découvrir et vivre les valeurs du Patro.
- Il prépare la relève.
- Il est en relation avec les parents.

L'ACCOMPAGNATEUR DE SENS :

- Il participe à la vie du patro.
- Il fait du lien.
- Il valorise et encourage l'ouverture.
- Il éveille au sens et ressource.

L'ACCOMPAGNATEUR ADULTE :

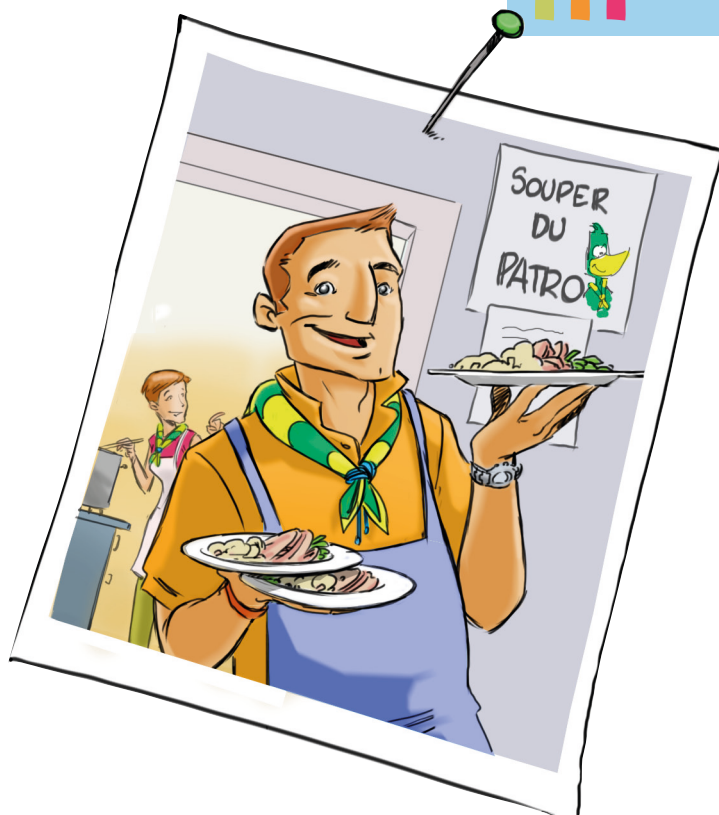
- Il accompagne les animateurs et le président dans leurs tâches.
- Il est à l'écoute de chacun.
- Il réfléchit avec les membres de l'équipe de cadres.
- Il invite chacun à aller plus loin.
- Il est attentif à ce que règne un climat positif au sein de l'équipe de cadres.
- Il encourage et valorise chacun des membres.

Voilà donc les rôles et devoirs que chacun se doit de respecter pour une meilleure cohérence, organisation et participation de tous.

Chaque membre de l'équipe de cadres a, autour de son foulard ou sur sa chemise, une cordelière de couleur qui représente sa fonction au sein du patro :

- le **président** : une cordelière **jaune et rouge** ;
- l'**animateur breveté** : une cordelière **jaune** ;
- l'animateur **non-breveté** : une cordelière **rouge** ;
- l'**accompagnateur adulte** : une cordelière **bleue** ;
- l'**accompagnateur de sens** : une cordelière **grise**.

Ces différents rôles sont importants mais surtout complémentaires ! Ces cordelières signalent également l'appartenance à un même mouvement, aux mêmes valeurs.



Comment intégrer l'équipe de cadres ?

L'accompagnateur adulte doit être bien conscient de son rôle et de sa place au sein de l'équipe de cadres. Pour favoriser cela, il est important que l'équipe de cadres rédige et lui donne un mandat clair, qu'il vive les rites d'accueil, d'engagement et l'axe évaluer.

■ Le mandat

L'accompagnateur adulte est choisi par l'équipe de cadres, il est important de le rappeler. De ce fait, un mandat permet de signifier clairement son rôle et sa place au sein du patro ainsi que la durée de son engagement.



Ce mandat doit être évalué régulièrement et peut être renouvelé. Les fonctions et attributions de l'accompagnateur adulte feront donc l'objet d'un accord écrit avec l'équipe de cadres qui peut figurer au sein du ROI du patro.

■ Vivre les rites et les axes

Un rite d'ENGAGEMENT : Avoir conscience de son rôle.

Lors d'une réunion d'équipe de cadres (ou d'un week-end animateurs), l'accompagnateur adulte présente ce qu'il souhaite apporter au patro, ses perspectives, ce que cela va lui apporter sur le plan personnel... Au préalable, il aura pris connaissance de ce dossier. Il peut signer son mandat à cette occasion. En guise de reconnaissance, l'équipe de cadres peut profiter de cette occasion pour lui remettre sa cordelière bleue.

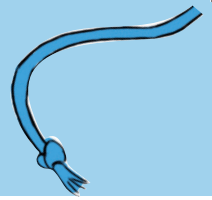
Un rite d'ACCUEIL : Faire connaissance et favoriser l'intégration.

L'accompagnateur sera accueilli d'une part par l'équipe de cadres en réunion (à cette occasion, elle lui remettra, par exemple, sa chemise et son foulard) et, d'autre part, par l'ensemble du patro et par les parents. L'équipe peut également imaginer des jeux de présentation pour apprendre à le connaître dès le début.

L'axe ÉVALUER : Prendre un temps d'arrêt, de réflexion pour faire le point et s'améliorer.

L'évaluation sera faite par l'ensemble des membres de l'équipe de cadres avec, pour thème, « notre rôle au sein de l'équipe de cadres ». L'évaluation portera donc sur la place de chacun dans l'équipe, son rôle et son engagement. L'évaluation sera constructive pour mettre en évidence l'apport de chacun.





■ N'y a-t-il pas des a priori à dissiper par rapport à la présence d'un adulte au sein de l'équipe de cadres?

La présence d'un accompagnateur adulte suscite des craintes et des espoirs pour beaucoup d'animateurs et de présidents.

■ Les espoirs :

« ... Les accompagnateurs adultes sont importants dans un patro à condition qu'ils tiennent bien leur rôle. Un accompagnateur n'anime pas, il accompagne, mais aussi, il conseille, il aide l'équipe d'animation. C'est une personne qui a un point de vue extérieur, qui voit les choses d'un autre œil, qui pense à des petits détails qu'on oublie. Il ne doit pas être une personne encombrante, qui exerce encore une autorité vis-à-vis de l'équipe d'animation. C'est une personne qui conseille, les décisions peuvent être prises avec lui mais pas par lui ou imposées par lui. »

Un président de patro.

« ... L'accompagnateur adulte positive. Un problème ? il est là pour conseiller. Quelque chose n'a pas été ? Il ne critique pas mais relève le positif pour aller plus loin... pour pousser le patro à mieux... »

Un président de patro.





■ Les craintes :

Les animateurs ont parfois, vis-à-vis de l'accompagnateur adulte :

- une vision paternaliste ;
- vécu une mauvaise expérience ;
- peur qu'il remette tout en question ;
- peur de le voir prendre le pouvoir.

« Nous, on a peur qu'il décide tout à notre place, qu'il se prenne pour le chef ».
« Chez nous, l'accompagnateur adulte se mêlait toujours de tout et n'importe quoi ».

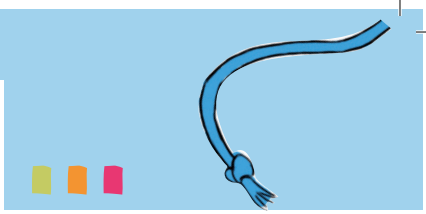
L'accompagnateur adulte doit donc rassurer les animateurs et le président en leur rappelant les avantages de sa présence et en s'engageant à bien respecter son rôle. Un accompagnateur adulte confiné à des tâches purement administratives, de concierge ou cadencé ne sert pas à grand-chose.

Pour que cela se passe au mieux, l'équipe de cadres doit donc veiller à :

- exprimer ses attentes vis-à-vis de l'accompagnateur adulte ;
- signifier clairement son rôle ;
- mettre en place des rites d'engagement, d'accueil et d'évaluation ;

De son côté, l'accompagnateur adulte veillera à ce que les rôles de chacun soient respectés (laisser le rôle de coordinateur au président).





S'outiller pour mieux s'intégrer

Divers outils existent pour aider l'accompagnateur adulte à entrer dans sa fonction ou se remettre en question régulièrement.

La plaquette de présentation de l'accompagnateur adulte

Elle constitue un condensé des informations concernant sa place et sa mission dans un patro. Elle peut être utilisée pour faire connaître la fonction et aider les équipes de cadres dans leur recherche d'un accompagnateur adulte.

Ses rôles

Selon le rôle du cadre, la mission d'accompagnement se décline en 10 axes :

- **Accompagner** les jeunes en respectant leur autonomie.
- **Faire et mettre confiance** : s'engager en douceur dans l'équipe et apprendre à la connaître. Il prône une relation de confiance.
- **Écouter** : il prend du recul en étant attentif et discret.
- **Changer avec les animateurs**, il les aide à aller plus loin.
- **Encourager** : il aide à reprendre.
- **Apprendre** : avec le président, il veille à maintenir l'équipe unie autour d'un même projet.
- **Poser** sans jamais juger. Il relève les côtés positifs.
- **Tenir sa place** : il n'est pas une attitude ou une du patricien.
- **Soutenir** : il contribue à valoriser le travail de ses accompagnés.

L'ACCOMPAGNATEUR ADULTE

A la recherche d'un espace pour compléter son rôle de cadres ? Pourquoi pas un accompagnateur adulte ?

C'est en équipe de cadres que nous se place et ses rôles seront définis. Généralement, l'accompagnateur adulte est quelqu'un qui a une expérience au Patricien, mais qui n'est pas forcément un animateur. Il aide les animateurs à réfléchir à leur rôle dans le mouvement, leur engagement, leur animation.

De préférence, pour que l'accompagnateur garde de bonnes relations avec leurs collègues, il se permet pas de dépasser, il est conseillé et doit avoir le respect de tous (animateurs, accompagnateurs...).

C'est parfois plus rassurant pour un adulte de confier à un autre adulte... L'accompagnateur adulte n'est pas un animateur, mais cela ne doit pas empêcher de rester en contact avec les responsables de communication de votre section et de leur faire part de vos idées.

Ce que nous dit la charte...

- L'accompagnateur adulte fait partie intégrante de l'équipe de cadres. Il est choisi pour une durée déterminée.
- Dans chaque patro, les fonctions de l'accompagnateur adulte doivent être précises et faire l'objet d'un accord écrit avec l'équipe de cadres.

Plus de renseignements ?

- Consultez le petit cahier de l'«*Accompagnateur Adulte*» sur notre site www.patricien.org
- Contactez-nous au 071 28 69 50 ou à commission.actions.karake@patricien.org

Comment peut-on le reconnaître ?

Chaque membre de l'équipe de cadres a un rôle à jouer dans le cadre de sa fonction. Une attitude qui respecte la charte de l'accompagnateur adulte est bonne.

- **Le renforcement du patro** : sa présence est rassurante.
- **Les parents** : leur son regard extérieur sur les discussions et les actions du patro.
- **Les animateurs et le président** : leur son regard extérieur sur les discussions et les actions du patro.

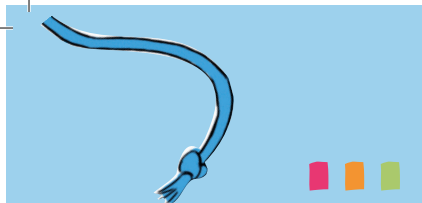
Un plus pour...

- **La mission** des accompagnateurs adultes est toujours grande.
- **Le contact** beaucoup de personnes dans le mouvement.
- **Le conseil** rassurant de savoir qu'il y a un adulte dans l'équipe.
- **Elle nous** connaît bien, c'est un plaisir de parler avec elle.
- **Notre** rôle est d'accompagner discrètement et dans un esprit toujours positif l'équipe par encouragement et perfectionnement.
- **Notre** mission est de donner une «*qualité*» à chaque animateur, mais aussi à chaque parent, afin d'accroître l'impact de l'équipe et résoudre tout problème qui survient.
- **Notre** volonté est de donner à chaque animateur un rôle à jouer et de rendre à chaque parent un rôle à jouer.
- **Notre** responsabilité est de rendre à chaque animateur et à chaque parent un rôle à jouer et de rendre à chaque parent un rôle à jouer.
- **Notre** mission est de donner une «*qualité*» à chaque animateur, mais aussi à chaque parent, afin d'accroître l'impact de l'équipe et résoudre tout problème qui survient.
- **Notre** volonté est de donner à chaque animateur un rôle à jouer et de rendre à chaque parent un rôle à jouer.
- **Notre** responsabilité est de rendre à chaque animateur et à chaque parent un rôle à jouer.

L'ACCOMPAGNATEUR ADULTE

Commande doit être évaluée régulièrement et peut être reconduite.

Centre et Eric du patro de Béthune



Comme tout cadre affilié au mouvement, l'accompagnateur adulte reçoit
la revue « Le Patro »



Elle traite de la pédagogie et propose des activités pratiques pour les animateurs et leur section. Elle diffuse également les actualités du mouvement et certaines informations extérieures.

la revue «Accompagnateur adulte»



Spécifiquement destinée aux accompagnateurs adultes, elle est éditée une fois par an.



Depuis plusieurs années, **laMULTI**, formation continue d'un jour, propose une unité de formation spéciale pour les accompagnateurs adultes. Outre l'occasion de rencontrer d'autres accompagnateurs adultes, elle offre surtout la possibilité de travailler sur sa place dans son équipe de cadres. Elle veut également aider les accompagnateurs adultes à utiliser des outils et des services pour remplir leur fonction, leur permettre de créer une interaction avec son équipe de cadres, d'être un interlocuteur pertinent pour leur patro.

Le site internet du patro et la page Facebook sont continuellement mis à jour et permettent d'avoir l'essentiel des informations concernant le Patro. Le site renvoie également vers une foule de documents et outils téléchargeables.

Enfin, **la Commission Actions Locales** a pour mission d'aider directement les patros et les équipes de cadres. C'est un interlocuteur de choix pour toutes les questions que vous vous poserez.

La présence d'un adulte dans une équipe de cadres peut être très bénéfique pour le patro. Lorsqu'une relation de confiance parvient à s'installer, elle permet à chacun de s'épanouir encore un peu plus au sein d'un groupe soudé et diversifié !



Fédération Nationale des Patros
rue de l'Hôpital, 15-17 - 6060 Gilly
071/28.69.50 - fnp@patro.be



Illustrations : Denis Lambert